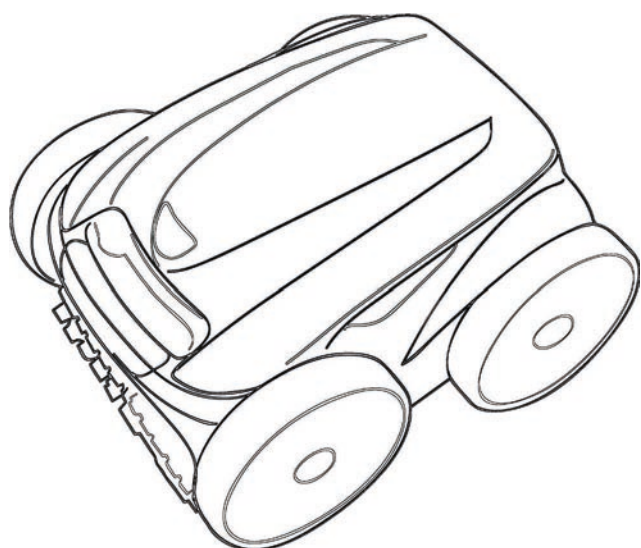


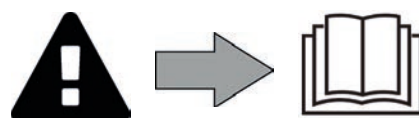
# Vortex™

**Installatie- en gebruikshandleiding** - Nederlands  
Elektrische robot  
Originele instructies

**NL**



More documents on:  
[www.zodiac.com](http://www.zodiac.com)





## WAARSCHUWINGEN

- Voordat u enige handeling uitvoert op het apparaat, is het noodzakelijk dat u deze handleiding voor installatie en gebruik leest, evenals het boekje "Garanties" dat wordt meegeleverd met het apparaat. Dit niet doen, kan leiden tot schade aan eigendommen, ernstige verwondingen of de dood, naast de annulering van de garantie.
- Bewaar tijdens de levensduur van het apparaat deze documenten voor toekomstig gebruik en geef deze door.
- Het is verboden om dit document op generlei wijze te verspreiden of te wijzigen zonder toestemming van de fabrikant.
- De fabrikant verbetert voortdurend de kwaliteit van zijn producten en de informatie in dit document kan worden gewijzigd zonder voorafgaande kennisgeving.

### ALGEMENE WAARSCHUWINGEN

- Het negeren van de waarschuwingen kan leiden tot schade aan de zwembadinstallatie of tot ernstig letsel, en kan zelfs de dood tot gevolg hebben.
- Alleen een vakman op het gebied van de betreffende technische vakgebieden (elektriciteit, hydraulica of koeltechnieken) is bevoegd onderhoud of reparaties uit te voeren aan het apparaat. De gekwalificeerde technicus die werkzaamheden op het apparaat uitvoert, moet persoonlijke beschermingsmiddelen gebruiken / dragen (zoals een veiligheidsbril, handschoenen, etc.) om het risico op verwondingen te voorkomen tijdens werkzaamheden op het apparaat.  
- Controleer vóór het uitvoeren van ongeacht welke werkzaamheden of de stroom uitgeschakeld is en de toegang tot het apparaat vergrendeld is.
- Het apparaat is bedoeld voor een specifieke toepassing voor zwembaden en spa's en mag niet worden gebruikt voor andere doeleinden dan waarvoor het is ontworpen.
- Dit apparaat is niet bestemd voor een gebruik door personen (inclusief kinderen) waarvan de lichamelijke, zintuiglijke of geestelijke vermogens verminderd zijn of door personen zonder enige ervaring of kennis, tenzij zij via een voor hun veiligheid verantwoordelijke persoon onder toezicht staan of van tevoren instructies hebben ontvangen betreffende het gebruik van het apparaat. Kinderen moeten onder toezicht staan, om te voorkomen dat zij niet met het apparaat spelen.
- Dit apparaat mag gebruikt worden door kinderen van minstens 8 jaar en door personen met verminderde lichamelijke, zintuiglijke of geestelijke vermogens of personen zonder enige ervaring of kennis, mits zij onder correct toezicht staan of van tevoren instructies hebben ontvangen met betrekking tot het veilige gebruik van het apparaat, en zij de mogelijke gevaren begrijpen. De door de gebruiker uit te voeren reinigings- en onderhoudswerkzaamheden mogen niet door kinderen zonder toezicht worden uitgevoerd.
- Het apparaat moet worden geïnstalleerd volgens de instructies van de fabrikant en met respect voor de heersende lokale en nationale normen. De installateur is verantwoordelijk voor het installeren van het apparaat en de naleving van de nationale regelgeving met betrekking tot de installatie. De fabrikant kan in geen geval aansprakelijk worden gesteld wanneer de ter plaatse geldende installatienormen niet worden gerespecteerd.
- Voor alle andere handelingen dan het eenvoudig gebruikersonderhoud zoals beschreven in deze handleiding, moet het product worden onderhouden door een vakman.
- Bij storing van het apparaat niet zelf proberen het apparaat te repareren, maar contact opnemen met een vakbekwame monteur.
- Raadpleeg de garantievoorwaarden voor de gegevens van de toegelaten evenwichtsvoorwaarden van het water voor de werking van het apparaat.
- Elke deactivering, verwijdering of ontwijking van een van de ingebouwde beveiligingselementen in het apparaat doet automatisch de garantie vervallen, evenals het gebruik van vervangende onderdelen afkomstig van een niet-geautoriseerde derde fabrikant.
- Spuit geen insecticide of andere chemische producten (brandbaar of niet brandbaar) in de richting van het apparaat; dit kan de behuizing beschadigen en brand veroorzaken.
- Raak de ventilator en de bewegende delen niet aan en houd voorwerpen en uw vingers uit de buurt van de bewegende delen tijdens de werking van het apparaat. De bewegende delen kunnen ernstig en zelfs dodelijk letsel tot gevolg hebben.

## **WAASCHUWINGEN MET BETREKKING TOT ELEKTRISCHE APPARATEN**

- De elektrische voeding van het apparaat moet worden beschermd door een speciale aardlekbeveiliging (RCD) van 30 mA conform de normen van het land waar het geïnstalleerd wordt.
- Gebruik geen verlengsnoer om het apparaat aan te sluiten; dit moet rechtstreeks aangesloten worden op een geschikt voedingscircuit.
- Controleer vóór alle werkzaamheden:
  - Of de op het kenplaatje van het apparaat vermelde vereiste ingangsspanning overeenkomt met de spanning van de netvoeding;
  - Of de netvoedingsservice compatibel is met de elektriciteit die het apparaat nodig heeft, en of deze op de juiste wijze geaard is.
- In geval van abnormale werking of bij verspreiding van geuren door het apparaat, dit onmiddellijk uitschakelen, de stekker uit het stopcontact verwijderen en contact opnemen met een vakman.
- Voor het uitvoeren van onderhoud of een servicebeurt controleren of op het apparaat geen spanning staat, of het volledig losgekoppeld is van het elektriciteitsnet, en of elk(e) ander(e) op het apparaat aangesloten apparaat of accessoire eveneens losgekoppeld is van het elektriciteitsnet.
- Een apparaat in bedrijf niet loskoppelen en opnieuw aansluiten.
- Niet aan de voedingskabel trekken om deze los te koppelen.
- Als de voedingskabel beschadigd is, dient deze uitsluitend vervangen te worden door de fabrikant, een geautoriseerde vertegenwoordiger of een reparatiewerkplaats.
- Geen onderhoud of een servicebeurt uitvoeren aan het apparaat met vochtige handen of wanneer het apparaat vochtig is.
- Alvorens het apparaat aan te sluiten op de voedingsbron verifiëren of het aansluitblok of het stopcontact waar het apparaat op zal worden aangesloten, in goede staat verkeert en niet beschadigd of verroest is.
- Haal bij onweerachtig weer de stekker van het apparaat uit het stopcontact om te voorkomen dat dit wordt beschadigd door de bliksem.

## **SPECIFIEK VOOR "Schoonmaakrobots voor zwembaden"**

- De robot is ontworpen om correct te functioneren in zwembadwater met een temperatuur tussen de 15°C en 35°C.
- Laat, om letsel of schade aan de schoonmaakrobot te voorkomen, deze buiten het water functioneren.
- Zwemmen is verboden wanneer de robot in het zwembad aanwezig is, om ieder risico op letsel te vermijden.
- Gebruik de robot niet tijdens een chloorbehandeling in het zwembad.
- Laat de robot niet gedurende een langere periode werken zonder toezicht.

## **WAARSCHUWING BETREFFENDE HET GEBRUIK VAN EEN ROBOT IN EEN ZWEMBAD MET LINERBEKLEDING:**

- Vóór het installeren van de robot zorgvuldig de bekleding van het zwembad controleren. Als de liner op sommige plekken beschadigd is, de robot niet installeren voordat de liner door een vakman gerepareerd of vervangen is. De fabrikant kan in geen geval aansprakelijk worden gesteld voor de schade aan de liner.
- Het oppervlak van sommige linerbekledingen met motief kan snel slijten: de motieven en/of hun kleur kunnen beschadigd raken, vervagen of verdwijnen in contact met bepaalde voorwerpen. De slijtage van de linerbekledingen en de vervaging van de motieven vallen niet onder de aansprakelijkheid van de fabrikant van de schoonmaakrobot en worden niet gedekt door de beperkte garantie.

# INHOUDSOPGAVE



## 1 Informatie vóór gebruik

5

1.1 | Inhoud van de verpakking

5

1.2 | Technische eigenschappen en markering

6

1.3 | Werkingsprincipe

7

1.4 | Het zwembad voorbereiden

7



## 2 Gebruik

8

2.1 | Onderdompeling van de robot in het zwembad

8

2.2 | Bevestiging op de sokkel (afhankelijk van het model)

8

2.3 | Aansluiting van de elektrische voeding

9

2.4 | De functies van het bedieningskastje

10

2.5 | Een reinigingscyclus starten

11

2.6 | Instellen van de klok en het programmeren van de schoonmaakcycli (afhankelijk van model)

12

2.7 | De afstandsbediening (afhankelijk van model)

14

2.8 | De robot uit het water halen

15

2.9 | Best practices na elke reiniging

16



## 3 Onderhoud

17

3.1 | Reiniging van de robot

17

3.2 | Reiniging van de filter zodra de robot uit het water is gehaald

17

3.3 | Reiniging van de schroef

18

3.4 | Borstels vervangen

19

3.5 | Banden vervangen

20



## 4 Probleemoplossing

21

4.1 | Gedrag van het apparaat

21

4.2 | Gebruikerswaarschuwingen

22

4.3 | Menu met pre-diagnose (afhankelijk van model)

23

NL



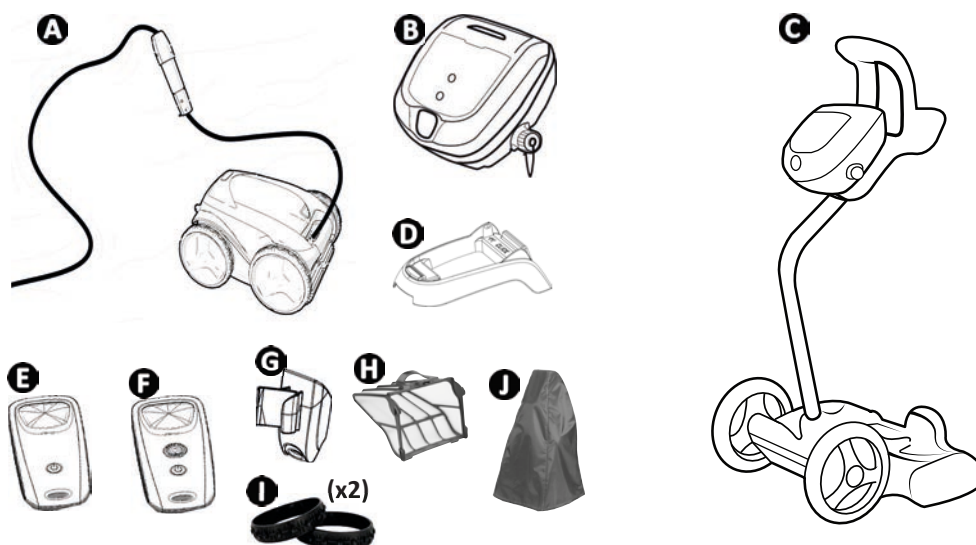
### **Tip: om contact met de dealer te vergemakkelijken**

Noteer de contactgegevens van de dealer om ze gemakkelijker te vinden en vul de volledige "productinformatie" in aan de achterkant van de handleiding: de dealer zal erom verzoeken.



# 1 Informatie vóór gebruik

## 1.1 I Inhoud van de verpakking



		GV 33xx OV 33xx RV 42xx Vortex™ PS2 Vortex™ 205	AV 34xx GV 34xx J 34xx OV 34xx RV 43xx RV 44xx Vortex™ 3 PLUS	AV 35xx GV 35xx OV 35xx Vortex™ 4 PLUS Vortex 305	RV 45xx	BV 52xx J 52xx GV 52xx OV 53xx OV 54xx RV 53xx RV 54xx RV AQ54 RV CAxx Vortex™ PS 400	RV 55xx RV 56xx
A	Robot + drijvende kabel	✓	✓	✓	✓	✓	✓
	Aandrijfwiel voor (2WD)	✓	✓	✓	✓		
	Aandrijfwielen voor/achter (4WD)					✓	✓
B	Bedieningskastje	✓	✓	✓	✓	✓	✓
C	Karretje in kit	+	✓	✓	✓	✓	✓
D	Sokkel waarop het bedieningskastje wordt geplaatst	✓					
E	Kinetic-afstandsbediening			✓			
F	Kinetic-afstandsbediening "Modus wateruitgang"				✓		✓
G	Sokkel afstandsbediening			✓	✓		✓
H	Vuilfilter fijn 100µ	✓	✓	✓	✓	✓	✓
	Vuilfilter grof 200µ	+	+	+	+	+	+
	Vuilfilter zeer fijn 60µ						
I	Banden voor "tegels"	+ / ✓ (GV 3320, GV 3420, GV 3520, Vortex PS 200, Vortex 205, Vortex 305, OV 3310, OV 3480, OV 3505, OV 3510, AV 348 50, AV 350 50)					
J	Beschermhoes	+ / ✓ (RV 4460)					

✓: Meegeleverd +: Apart te bestellen

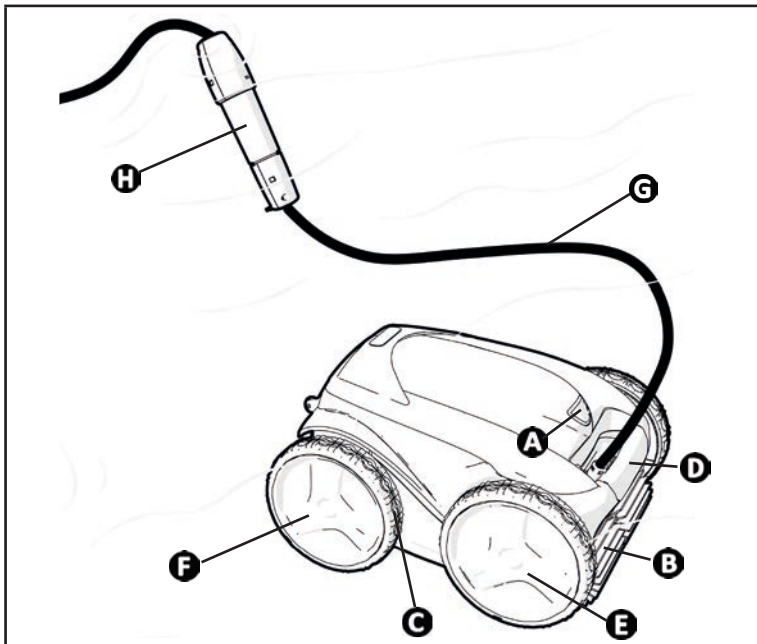
## 1.2 | Technische eigenschappen en markering

### 1.2.1 Technische eigenschappen

	GV 3320 OV 33xx RV 4200 Vortex™ 205 Vortex™ PS 200	AV 348 50 - AV 350 50 - BV 5200 - J 3485 - J 5200 - GV 3420 - GV 3520 - GV 5220 - OV 3400 - OV 34xx - OV 35xx - OV 5200 - OV 53xx - OV 54xx - RV AQ54 - RV CAxx - RV 43xx - RV 44xx - RV 53xx - RV 54xx - Vortex™ 3 PLUS - Vortex™ 4 PLUS - Vortex™ 305 - Vortex™ PS 400	RV 45xx RV 5500	RV 5600
Voedingsspanning bedieningskastje	220-240 VAC, 50 Hz			
Voedingsspanning robot	30 VDC			
Maximaal opgenomen vermogen	150 W			
Kabellengte	15 m	18 m	21 m	25 m
Gewicht robot (zonder kabel)	10,2 kg			
Zuigbreedte	270 mm			
Maximale werkingsdiepte	4 m			
Beschermingsgraad Voeding	IPX5			
Beschermingsindex Robot	IPX8			

NL

### 1.2.2 Markering



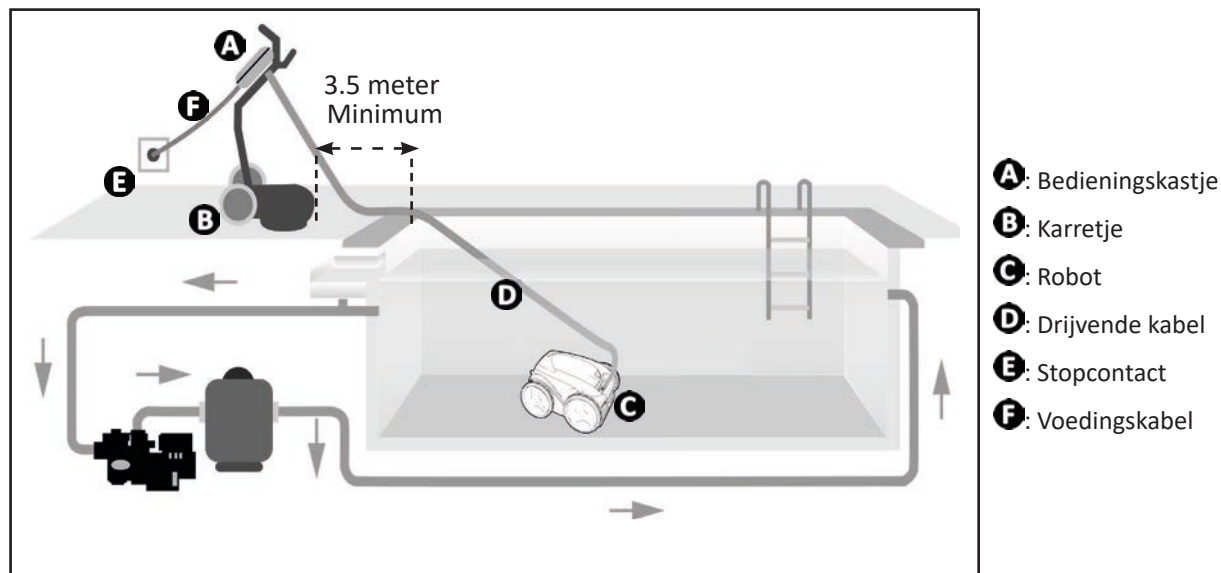
- A**: Vergrendeling filterkap
- B**: Borstels
- C**: Banden
- D**: Handgreep voor transport en uit het water halen
- E**: Aandrijfwielen voor
- F**: Aandrijfwielen achter (afhankelijk van model)
- G**: Drijvende kabel
- H**: Swivel (afhankelijk van het model)

### 1.3 | Werkingsprincipe

De robot is onafhankelijk van het filtersysteem en kan zelfstandig opereren. Het volstaat de stekker in het stopcontact te steken.

De robot is ontworpen om zich optimaal te bewegen om de zones van het zwembad te reinigen (afhankelijk van model: bodem, wanden, waterlijn). Het vuil wordt aangezogen en opgeslagen in de filter van de robot.

Het bedieningskastje wordt gebruikt om te starten, te selecteren, en het reinigingsschema te selecteren (afhankelijk van model).



### 1.4 | Het zwembad voorbereiden



- Dit product is bedoeld voor gebruik in zwembaden die permanent geïnstalleerd zijn. Gebruik de robot niet in demonteerbare zwembaden. Een permanent zwembad is gebouwd in de bodem of op de grond en kan niet gemakkelijk worden gedemonteerd en opgeslagen.

- Het apparaat moet functioneren in zwembadwater met de volgende kwaliteit:

Temperatuur van het water	Tussen 15°C en 35°C
pH	Tussen 6,8 en 7,6
Vrij chloor	< 3 mg/L

- Wanneer het zwembad vuil is, vooral tijdens de inbedrijfstelling, verwijdert u eerst het grofste vuil met een schepnet, om de prestaties van het apparaat te optimaliseren.
- Verwijder thermometers, speelgoed en andere voorwerpen die de robot zou kunnen beschadigen.



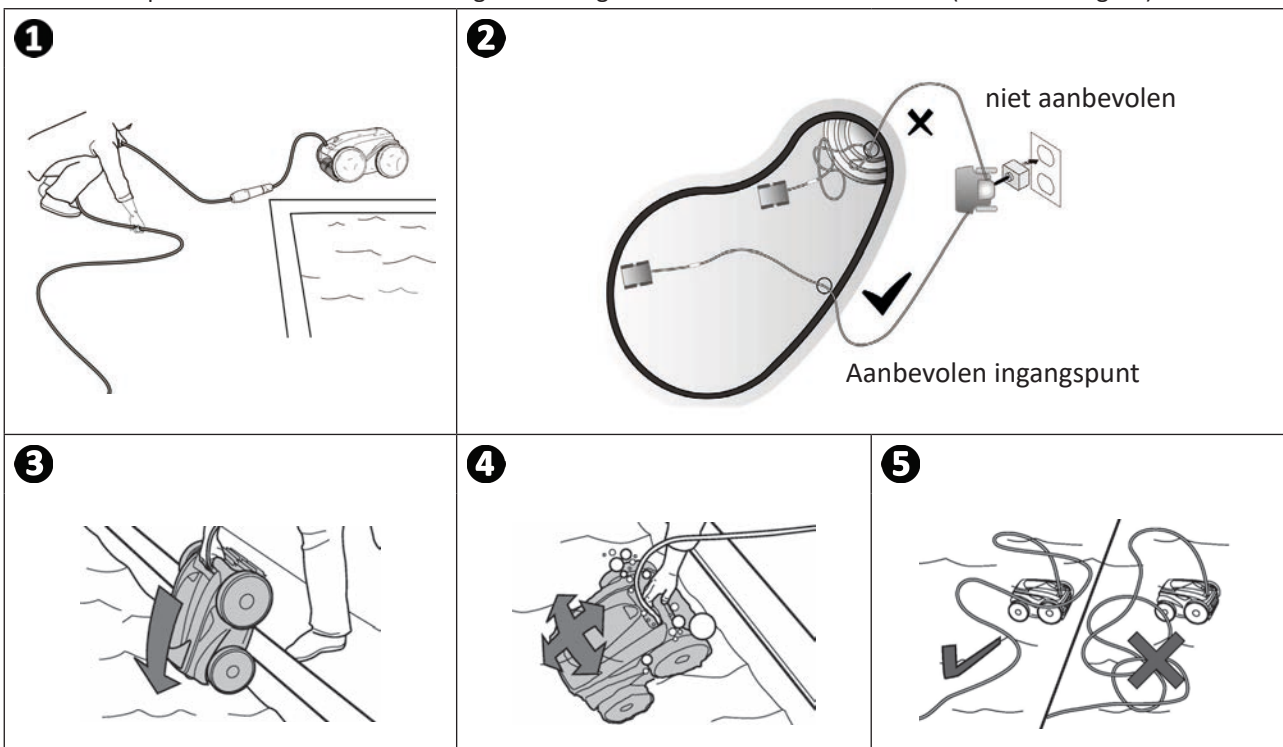


## 2 Gebruik

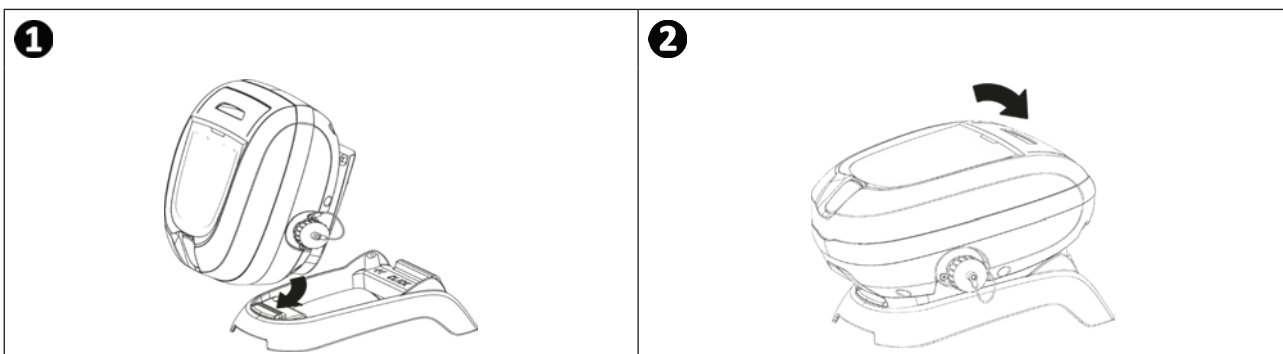
### 2.1 | Onderdompeling van de robot in het zwembad

- Rol de kabel uit over de hele lengte naast het zwembad om te voorkomen dat deze verward raakt tijdens het onderdompelen (zie afbeelding 1).
- Ga op het midden van de lange zijde van het zwembad staan om de robot onder te dompelen (zie afbeelding 2). De robot zal zich zo optimaal verplaatsen en de kabel zal zo niet verward raken.
- Laat de robot verticaal in het water zakken (zie afbeelding 3).
- Beweeg de robot lichtjes in alle richtingen, zodat de lucht die zich hier nog in aanwezig is, kan ontsnappen (zie afbeelding 4).
- Het is van groot belang dat het apparaat alleen naar beneden zakt tot op de bodem van het zwembad. Tijdens het onderdompelen zal de robot zelf de nodige kabellengte meetrekken in het zwembad (zie afbeelding 5).

NL



### 2.2 | Bevestiging op de sokkel (afhankelijk van het model)



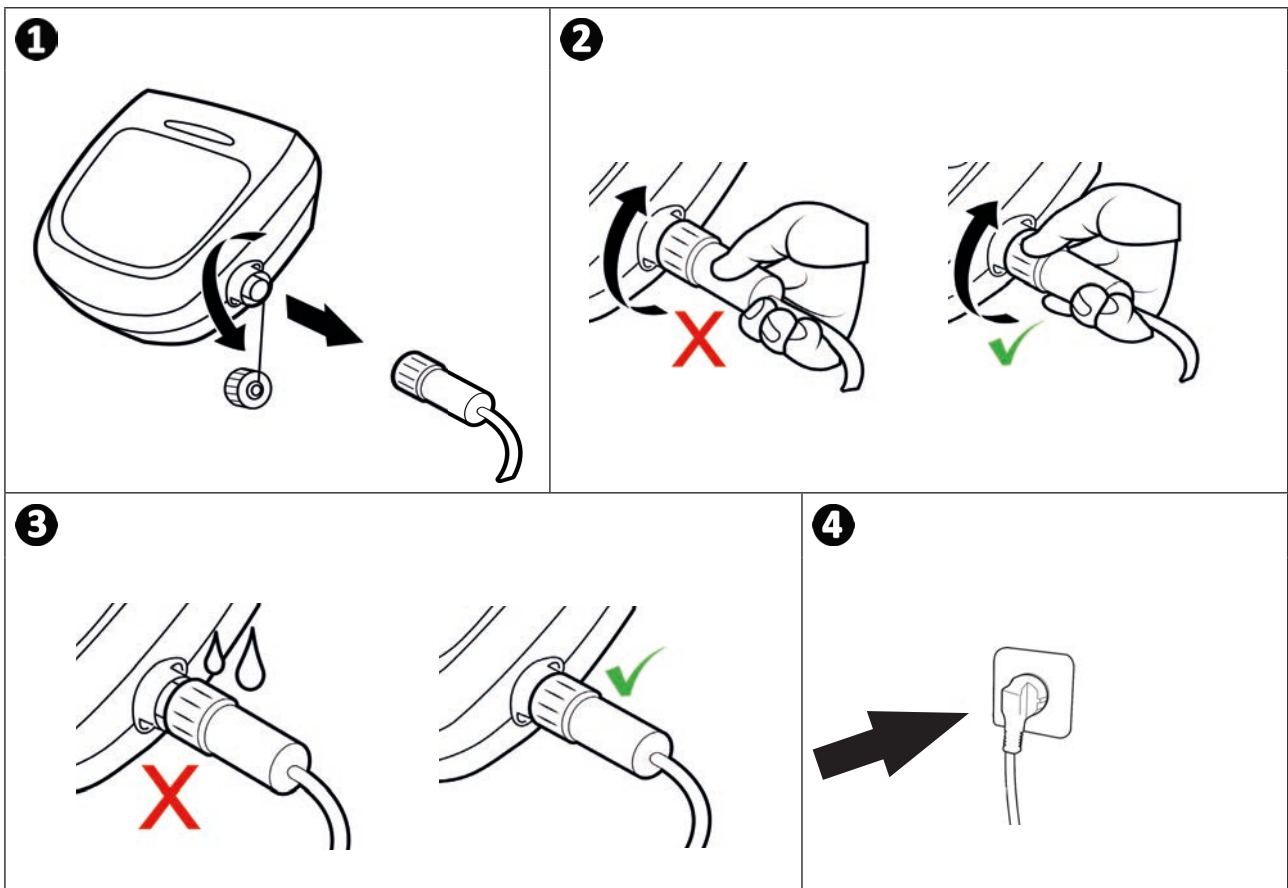
## 2.3 I Aansluiting van de elektrische voeding

Om ieder risico van elektrische schokken, brand of ernstig letsel te vermijden, moet u de volgende instructies respecteren:



- Het gebruik van een verlengsnoer voor het aansluiten op het bedieningskastje is niet toegestaan.
- Zorg ervoor dat de stekker steeds en goed bereikbaar is, en beschermd is tegen regen of spatten.
- Het bedieningskastje is spatwaterdicht, maar mag niet in water of een andere vloeistof ondergedompeld worden. Verwijder het bedieningskastje minstens 3,5 meter van de rand van het zwembad en stel dit niet bloot aan direct zonlicht.
- Plaats het bedieningskastje dichtbij het stopcontact.

- Schroef de beschermdop los (zie afbeelding 1).
- Sluit de drijvende kabel aan op het bedieningskastje en vergrendel de stekker door uitsluitend de ring met de klok mee te draaien (voorkom beschadiging van de drijvende kabel) (zie afbeelding 2).
- Druk de connector goed aan, zodat er geen water kan binnendringen (zie afbeelding 3).
- Sluit de voedingskabel aan (zie afbeelding 4). Sluit het bedieningskastje verplicht aan op een beschermd stopcontact met een aardlekbeveiliging van maximaal 30 mA (**bij twijfel contact opnemen met een elektricien**).



## 2.4 I De functies van het bedieningskastje

Symbol	Omschrijving	GV 3320 OV 3300 OV 3310 OV 3400 Vortex™ PS 200 RV 4200 RV 4310 Vortex™ 205	AV 348 50 GV 3420 OV 3410 J 3485 OV 3450 OV 3480 RV 4390 Vortex™ 3 PLUS	AV 350 50 GV 3520 OV 3500 OV 3505 OV 3510 Vortex™ 4 PLUS Vortex™ 305	RV 4400 RV 4430 RV 4460	RV 4550	RV 4560	BV 5200 GV 5220 J 5200 OV 5200 OV 5300 OV 5330 OV 5345 OV 5390 RV CA52 RV 5300	OV 5410 OV 5430 OV 5460 RV 5380 RV 5450 RV AQ54 RV CA54 Vortex™ PS 400	RV 5400 RV 5470	RV 5500 RV 5600
	Opstarten/ Stoppen van het apparaat	✓	✓	✓	✓	✓	✓	✓	✓	✓	✓
	"controle- lampje"	✓	✓		✓			✓			
	controlelampje "Filter reinigen"				✓	✓	✓	✓	✓	✓	✓
	Modus wateruitgang				✓	✓	✓		✓	✓	✓
	<b>Te reinigen oppervlak</b>		✓	✓	✓	✓	✓	✓	✓	✓	✓
	Bodem alleen		✓	✓	✓	✓	✓	✓	✓	✓	✓
	Bodem + wanden + waterlijn		✓	✓	✓	✓	✓	✓	✓	✓	✓
	Waterlijn alleen										✓
	<b>Vorm van zwembad</b>										✓
	Rechthoek met platte bodem										✓
	Andere vormen, andere bodems										✓
	<b>Reinigingsintensiteit</b>										✓
	Weinig intensief										✓
	Intensief										✓
	Reinigingscycli instellen						✓			✓	✓
	Reinigingsduur verlengen of verkorten			✓		✓					
	Afstandsbediening aan- of uitzetten			✓		✓	✓				✓

NL

✓: Verkrijgbaar

## 2.5 I Een reinigingscyclus starten

Om ieder risico van letsel of materiële schade te vermijden, moet u de volgende instructies respecteren:



- Zwemmen is niet toegestaan wanneer het apparaat in het zwembad aanwezig is.
- Gebruik het apparaat niet tijdens een chloorschokbehandeling in het zwembad, wacht tot het chloorgehalte de aanbevolen waarde bereikt heeft, voordat u de robot onderdompelt.
- Het apparaat niet gebruiken als het rolluik gesloten is.

- Wanneer het bedieningskastje onder spanning staat, lichten de symbolen op om het volgende aan te geven:
  - De huidige handeling
  - De keuze van de reinigingscyclus
  - Benodigd onderhoud
- Het bedieningskastje gaat na 10 minuten over in de slaapstand en het scherm en de leds gaan uit. Door op een toets te drukken wordt de slaapstand verlaten. De slaapstand stopt de werking van het apparaat tijdens de reiniging niet.

### 2.5.1 Schoonmaakcyclus kiezen (afhankelijk van het model)

- Er is standaard een schoonmaakcyclus ingesteld: de symbolen branden en de duur van de schoonmaak verschijnt op het scherm, bijvoorbeeld: **0:45** (afhankelijk van model)
- U kunt de schoonmaakcyclus te allen tijde aanpassen, voordat u de robot start of wanneer deze in bedrijf is. De nieuwe cyclus wordt meteen gelanceerd en de aftelling van de vorige cyclus wordt op nul gezet.
- Het apparaat past de strategie voor verplaatsing aan de schoonmaakcyclus aan om de dekking te optimaliseren.

Te reinigen oppervlak	Vorm van zwembad	Reinigingsintensiteit
Bodem alleen	Andere vormen, andere bodems	Weinig intensief
Bodem + wanden + waterlijn	Rechthoek met platte bodem	Intensief
Waterlijn alleen		

- Druk op om de schoonmaakcyclus te starten.



#### **Tip: de prestaties van de reiniging verbeteren**

Lanceer meerdere reinigingscycli in modus "bodem alleen" aan het begin van het zwemseizoen (nadat u eerst het grootste vuil met een schepnet hebt verwijderd). Door regelmatig gebruik van de schoonmaakrobot (zonder de 3 cycli per week te overschrijden) kunt u genieten van een zwembad dat altijd schoon is en de filter zal minder vaak verstopt zijn.

### 2.5.2 De duur van de reinigingscyclus aanpassen (afhankelijk van model)

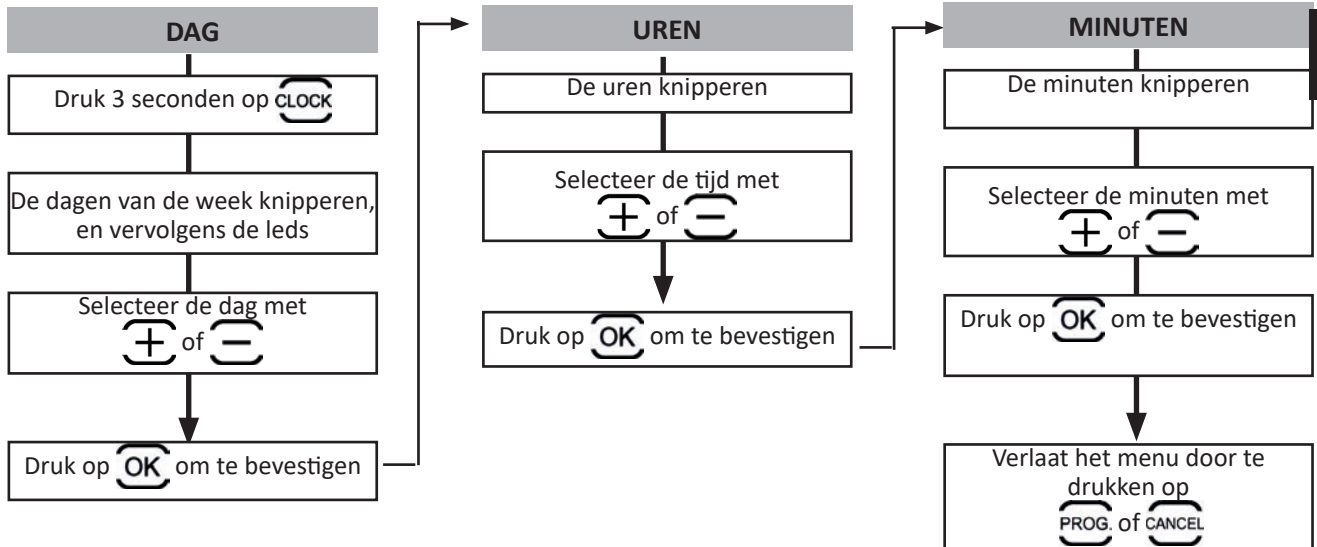
- U kunt de duur van de lopende reinigingscyclus verlengen of verkorten:
  - : Verkorten met 30 minuten.
  - : Verlengen met 30 minuten.
- Druk op om te bevestigen.

## 2.6 I Instellen van de klok en het programmeren van de schoonmaakcycli (afhankelijk van model)



- Haal de stekker niet uit het stopcontact nadat u de tijd hebt ingesteld, om de programmering niet te verliezen. In het geval van een stroomstoring zal de ingestelde tijd gedurende ongeveer 2 minuten worden opgeslagen.

### 2.6.1 De klok instellen

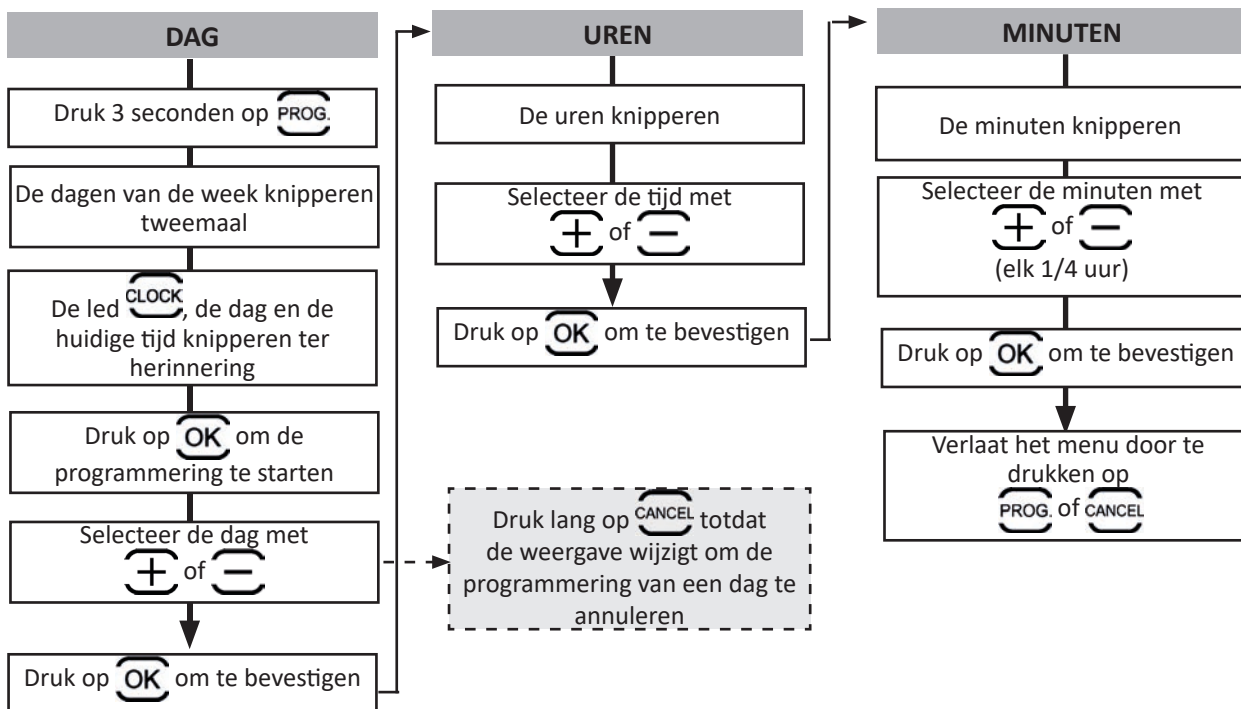


NL

## 2.6.2 Schoonmaakcycli programmeren

Programmeer **tot zeven schoonmaakcycli** (bijvoorbeeld 2 dagen per week: woensdag en zaterdag verdeeld over 4 weken).

- Het aanpassen van de klok is noodzakelijk voordat u de schoonmaakcycli programmeert, zie § « 2.6.1 De klok instellen ».
- Begin met het selecteren van de schoonmaakcyclus op de schakelkast, zie § « 2.5.1 Schoonmaakcyclus kiezen (afhankelijk van het model) ».
- Programmeer vervolgens de dagen, uren en minuten:



- Het programma stopt automatisch aan het einde van de zevende schoonmaakcyclus, de led **PROG.** gaat uit.
- Om ALLE programma's te stoppen, verlaat u het menu **PROG.** en drukt u lang op **CANCEL** totdat de weergave verandert.



### Tip: de programmering controleren

Druk op **PROG.** Elk programma wordt gedurende 3 seconden weergegeven.

## 2.7 I De afstandsbediening (afhankelijk van model)



- Let op de richting van de batterij.
- Laad de batterij niet op, haal de batterij niet uit elkaar en niet in het vuur gooien.
- Niet blootstellen aan hoge temperaturen of direct zonlicht.

### 2.7.1 De afstandsbediening aan- en uitzetten

- Druk op  om aan te zetten.
- Druk lang op  om uit te zetten.



#### Tip: de ontvangst van de afstandsbediening verbeteren

De knipperfrequentie van de led op de afstandsbediening geeft de ontvangstkwaliteit weer. Als de led snel knippert, is de kwaliteit van de ontvangst correct.

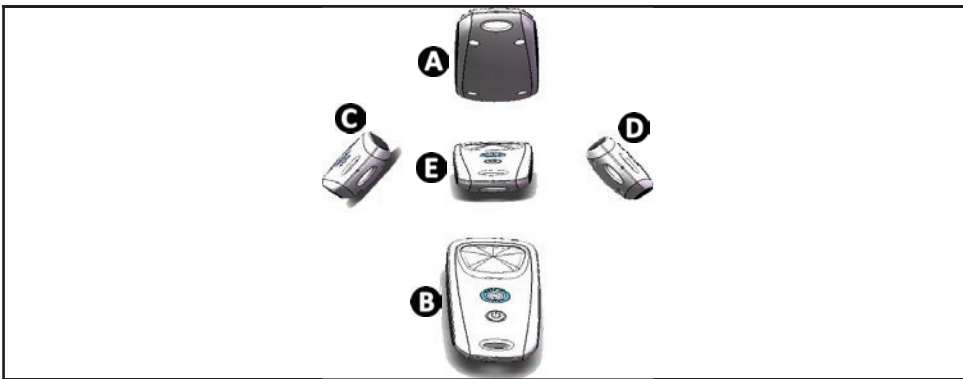
De communicatie tussen de schakelkast en de afstandsbediening is optimaal wanneer:

- De schakelkast op het karretje is geplaatst.
- De schakelkast naar het zwembad is gericht
- Verwijder eventuele grote obstakels tussen de schakelkast en het zwembad.

NL


### 2.7.2 De robot besturen

- De afstandsbediening is uitgerust met bewegingssensoren om de robot te besturen:



- A**: Voor
- B**: Achter
- C**: Linksom draaien
- D**: Rechtsom draaien
- E**: Stop

### 2.7.3 De robot uit het water halen (afhankelijk van model)

- Druk op . De robot gaat vooruit tot de wand en klimt tot de waterlijn.

### 2.7.4 De afstandsbediening met de schakelkast synchroniseren

Standaard wordt de afstandsbediening al gesynchroniseerd met de schakelkast. Voer de volgende handelingen uit als de afstandsbediening/schakelkast is vervangen, of er een synchronisatieprobleem is:

- Plaats de afstandsbediening **op maximaal 50 cm** van de schakelkast.
- Sluit de schakelkast aan, controleer of het display de werkingstijd weergeeft, en er geen schoonmaakcyclus wordt uitgevoerd.
- Start de afstandsbediening door te drukken op .
- Voordat de afstandsbediening overgaat in de slaapstand (ongeveer 45 seconden), drukt u gedurende 6 seconden op  en .
- Controleer of de synchronisatie correct is verlopen door op het display en de led op de afstandsbediening te kijken:

Weergave van de schakelkast	Led afstandsbediening	Resultaat
<b>Good</b> → <b>0:45</b> 2 seconden	Knippert	<ul style="list-style-type: none"> <li>• Synchronisatie gelukt</li> </ul>
<b>FAIL</b>	Brandt ononderbroken	<ul style="list-style-type: none"> <li>• Controleer of de afstand tussen de schakelkast en de afstandsbediening maximaal 50 cm is.</li> <li>• Controleer de batterijen van de afstandsbediening vervangen indien nodig. Als het probleem aanhoudt, neem contact op met uw verkoper.</li> </ul>


## 2.8 I De robot uit het water halen




- Om het materiaal niet te beschadigen, mag u uitsluitend de handgreep gebruiken om het apparaat uit het water te halen.

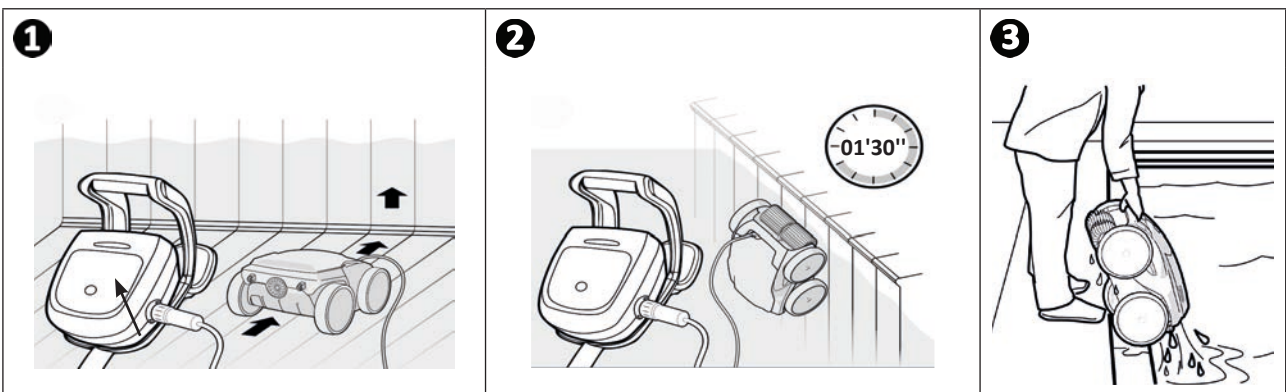
### 2.8.1 Geautomatiseerde modus "LIFT SYSTEM"

De functie "Lift System" werd ontworpen om het uit het water halen van de robot te vergemakkelijken. Deze kan op ieder moment geactiveerd worden, tijdens of na een reinigingscyclus.

- Indien nodig, stuurt u de robot naar de gewenste wand door de knop  ingedrukt te houden, de robot draait.


Laat de knop los wanneer de robot tegenover de wand staat. De robot beweegt zich in de richting van de wand (zie afbeelding **1**).

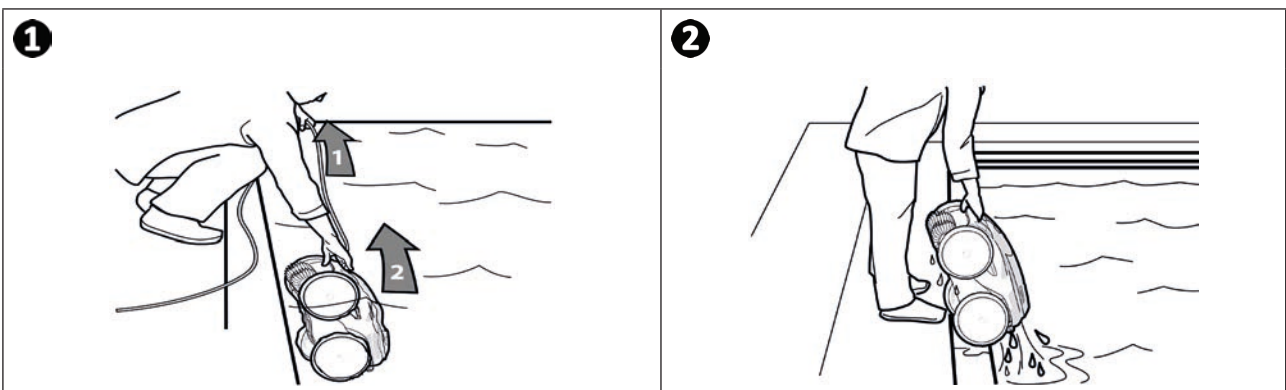
- Of druk kort op de knop  om hem naar de wand er tegenover te laten bewegen (zie afbeelding **1**).
- Hij klimt omhoog langs de wand en blijft op de waterlijn liggen (zie afbeelding **2**).
- Gebruik de handgreep om de robot volledig uit het water te halen. De robot verwijdert het water door middel van een straal aan de achterkant, waardoor hij lichter wordt (zie afbeelding **3**).



### 2.8.2 Handmatig



- Stop het apparaat door op  te drukken.
- Breng de robot dicht bij de rand van het zwembad door voorzichtig aan de drijvende kabel te trekken.
- Zodra dat mogelijk is, haalt u de robot voorzichtig aan de handgreep uit het zwembad, zodat het water eruit kan lopen (zie afbeelding **1** en **2**).





## ➤ 2.9 I Best practices na elke reiniging

### 2.9.1 De filter reinigen zodra de robot uit het water is gehaald



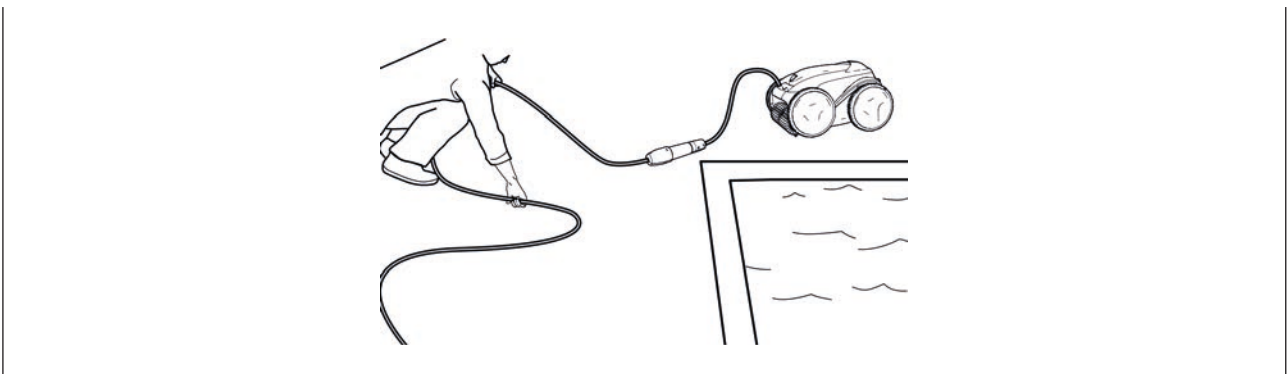
- De prestaties van het apparaat kunnen minder zijn als de filter vol of verstopt is.
- Reinig de filter na elke reinigingscyclus met schoon water zodra de robot uit het water is gehaald, en wacht niet tot het vuil is opgedroogd.

- Volg na iedere reinigingscyclus de stappen voor de filterreiniging, zie § « 3.2 I Reiniging van de filter zodra de robot uit het water is gehaald ».

### 2.9.2 De kabel uitspreiden om ervoor te zorgen dat de kabel zo weinig mogelijk in de war geraakt

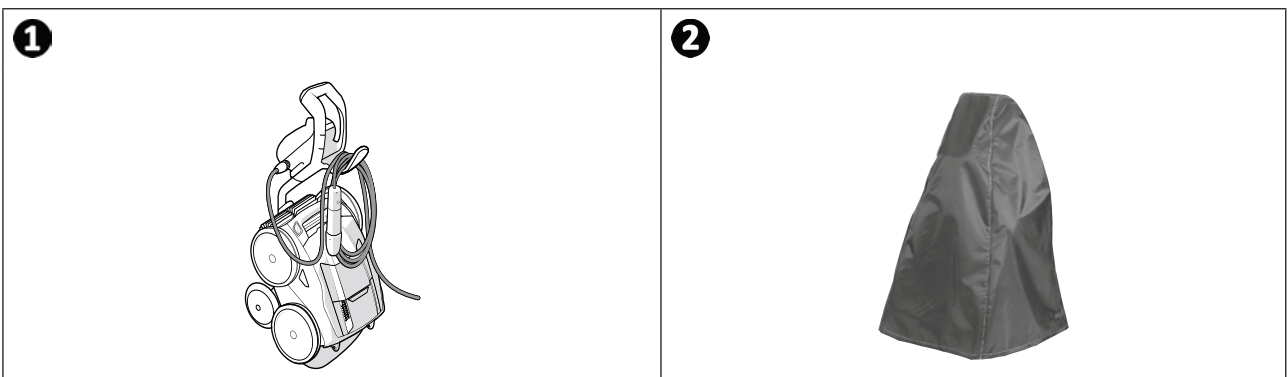
Het gedrag van het apparaat wordt sterk beïnvloed door een in de war geraakte kabel. Een kabel zonder knopen zorgt voor een betere dekking van het zwembad.

- Ontwar de kabel en leg deze zo vlak mogelijk op de grond zodat hij zijn oorspronkelijke vorm terugkrijgt.



### 2.9.3 De robot en de kabel opbergen

- Schroef de beschermdop vast nadat u de drijvende kabel van de kabelkast hebt losgekoppeld.
- Plaats de robot in de verticale positie in de hiervoor bedoelde ruimte op het karretje, zodat deze snel kan drogen. Rol de kabel netjes op en plaats deze op de handgreep van het karretje (zie afbeelding ❶).
- Bewaar alle onderdelen op een plek uit de buurt van zonlicht, vocht, slecht weer en spatwater. Een beschermhoes is apart verkrijgbaar (zie afbeelding ❷).





## 3 Onderhoud



Voorkom ernstige verwondingen:

- Ontkoppel de robot van de stroom.

### 3.1 I Reiniging van de robot

- Het apparaat moet regelmatig worden gereinigd met schoon water of een licht zeepsop. Gebruik geen oplosmiddelen.
- Spoel het apparaat af met veel schoon water.
- Laat uw apparaat niet in de volle zon drogen aan de rand van het zwembad.

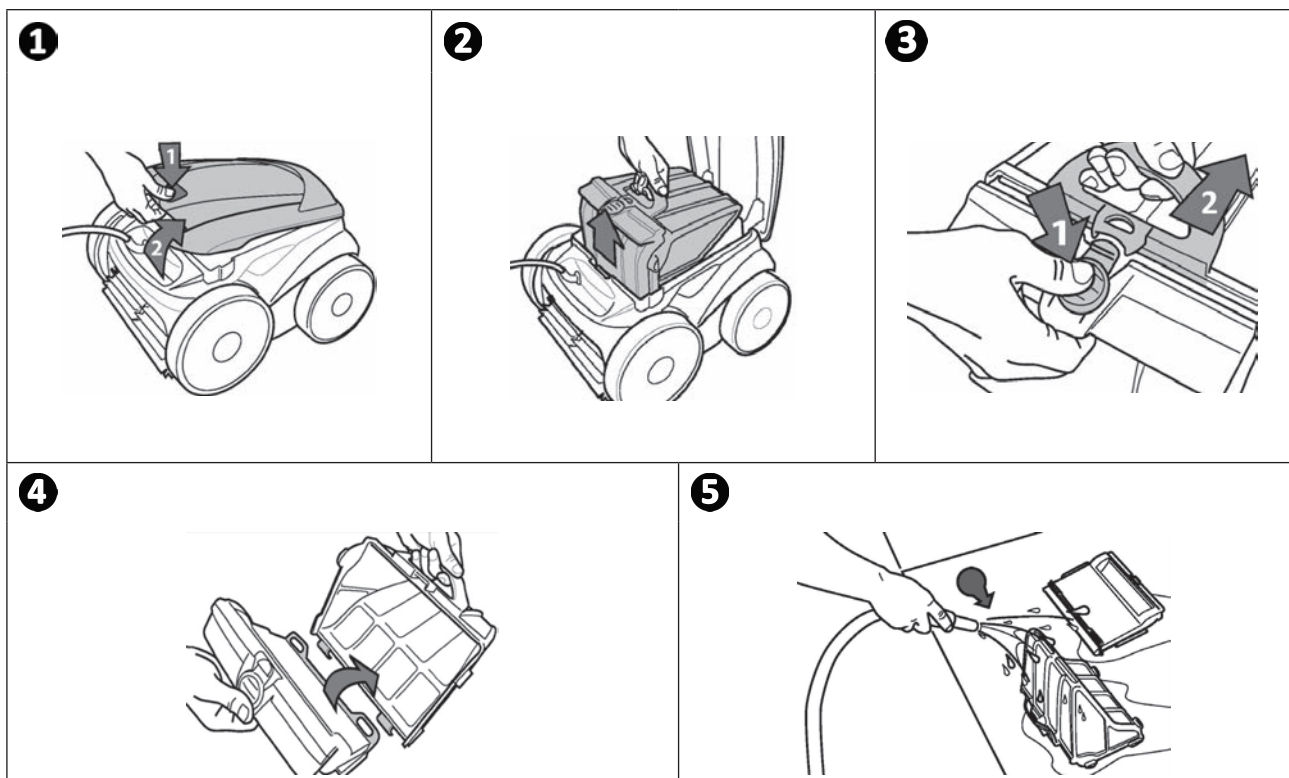


**Tip: vervang de filter en de borstels om de 2 jaar**

Het wordt aanbevolen om de filter en de borstels elke 2 jaar te vervangen om de correcte werking en optimale prestaties van het apparaat te garanderen.

### 3.2 I Reiniging van de filter zodra de robot uit het water is gehaald

- Als de filter verstopt is, reinig deze dan met een zure oplossing (witte azijn bijvoorbeeld). Het wordt aanbevolen om dit ten minste eenmaal per jaar te doen omdat de filter verstopt raakt als deze niet wordt gebruikt durende meerdere maanden (winter).



**Tip: Controleer de toestand van de indicator "Filter vol"**



Wanneer de led gaat branden, wordt het van harte aanbevolen om de filter te reinigen.

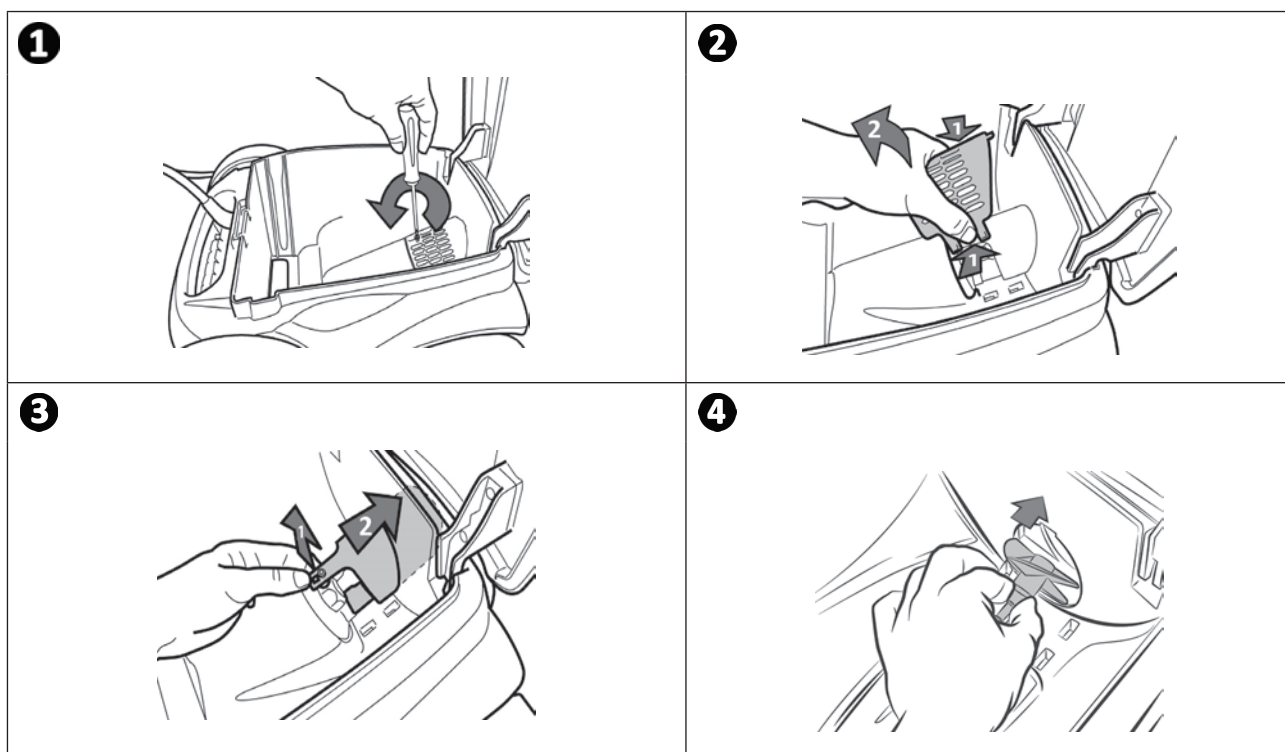
### 3.3 I Reiniging van de schroef



Voorkom ernstige verwondingen:

- Ontkoppel de robot van de stroom.
- Draag altijd handschoenen tijdens het onderhoud van de schroef

- Draai de schroef van het rooster los (zie afbeelding 1).
- Verwijder het rooster (zie afbeelding 2).
- Verwijder voorzichtig de stroomgeleider (zie afbeelding 3).
- Draag handschoenen om de schroef te verwijderen en houd het uiteinde van de schroef voorzichtig vast en druk deze los (zie afbeelding 4).
- Verwijder alle vuil (haren, bladeren, steentjes, ...) die de schroef kunnen blokkeren.

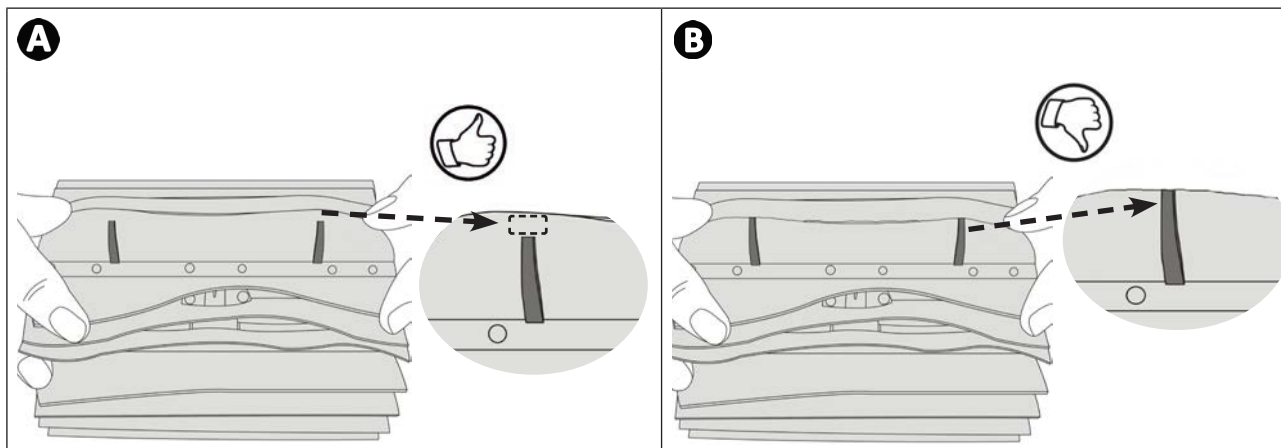


NL

## ➤ 3.4 | Borstels vervangen

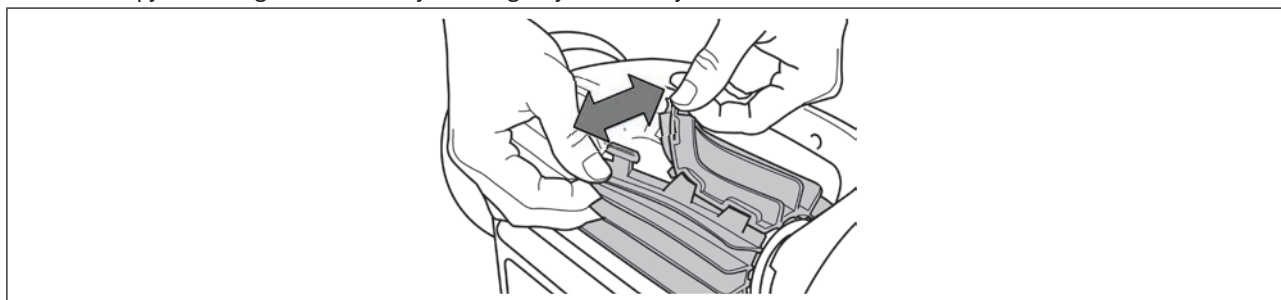
### Zijn de borstels versleten?

- Vervang de borstels als de slijtagedetectors lijken op het geval **B**:



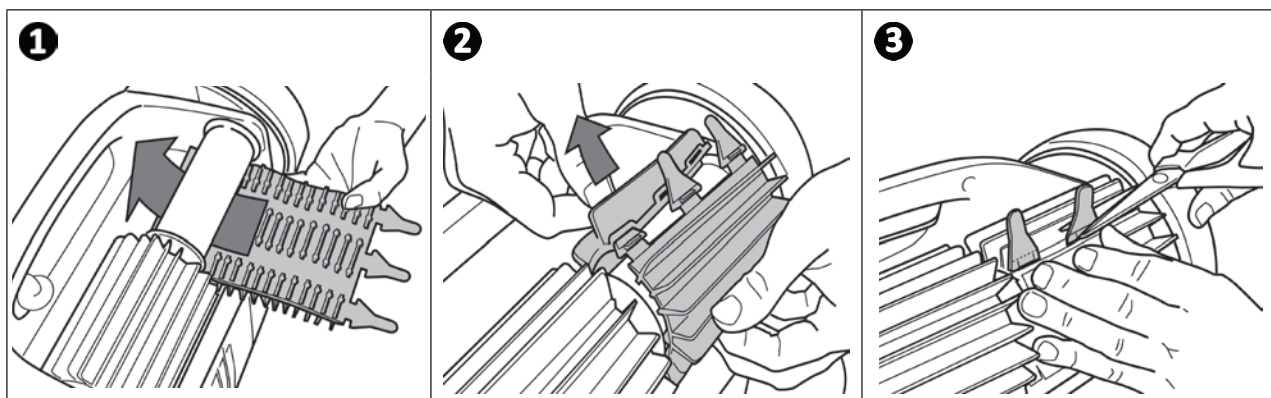
### De versleten borstels verwijderen

- Haal de lipjes uit de gaten waarin zij bevestigd zijn en verwijder de borstels.



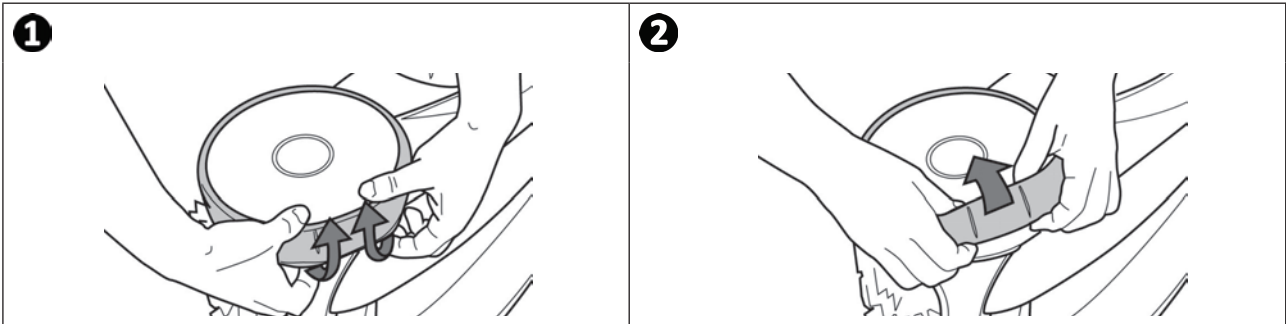
### De nieuwe borstels plaatsen

- Steek de rand zonder lipje onder de borstelhouder (zie afbeelding **1**).
- Rol de borstel om de houder, plaats de lipjes in de bevestigingsgaten en trek aan het uiteinde van elk lipje om de rand over de gleuf te halen (zie afbeelding **2**).
- Knip de lippen af met een schaar, zodat zij op één lijn liggen met de andere lamellen (zie afbeelding **3**).



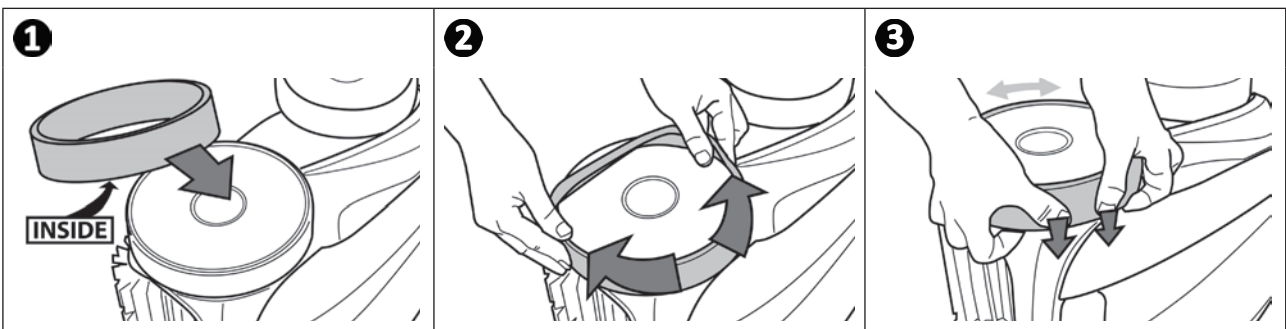
### ➤ 3.5 I Banden vervangen

#### Verwijder de versleten banden



NL


#### Plaats de nieuwe banden





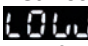


## 4 Probleemoplossing



- Wij verzoeken u, voordat u contact opneemt met de dealer, enkele eenvoudige controles uit te voeren in geval van storing met behulp van de volgende tabellen.
- Als het probleem aanhoudt, neem contact op met uw verkoper.
- : Acties enkel voor gekwalificeerde technici



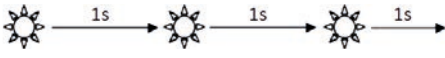

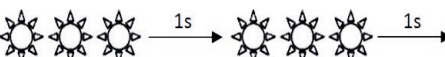
### 4.1 I Gedrag van het apparaat

Een gedeelte van het zwembad is niet correct schoongemaakt	<ul style="list-style-type: none"> <li>• Herhaal de stappen voor onderdompeling (zie § « 2.1 I Onderdompeling van de robot in het zwembad ») door de plaats van onderdompeling in het zwembad af te wisselen totdat u de optimale plek vindt.</li> </ul>
Het apparaat blijft niet goed op de bodem van het zwembad	<ul style="list-style-type: none"> <li>• Er zit nog lucht in de kap van het apparaat. Herhaal de stappen voor onderdompeling (zie § « 2.1 I Onderdompeling van de robot in het zwembad »).</li> <li>• De filter is vol of vervuild: de filter reinigen. Als hij verstopt is, reinig hem dan met een zure oplossing (witte azijn bijvoorbeeld). Vervang de filter, indien nodig.</li> <li>• De schroef is beschadigd: </li> </ul>
Het apparaat klimt niet of niet meer tegen de wanden op. (op basis van het softwareprogramma klimt het apparaat niet systematisch langs alle wanden)	<ul style="list-style-type: none"> <li>• De filter is vol of vervuild: de filter reinigen. Als hij verstopt is, reinig hem dan met een zure oplossing (witte azijn bijvoorbeeld). Vervang de filter, indien nodig.</li> <li>• De banden zijn versleten: vervang ze.</li> <li>• Hoewel het water helder lijkt, kunnen er microscopische algen aanwezig zijn in het zwembad die niet zichtbaar zijn voor het blote oog, maar die de wanden glad maken en het apparaat zo verhinderen te klimmen. Voer een chloorschokbehandeling uit en verlaag de pH enigszins. <b>Laat het apparaat niet in het water tijdens de chloorschokbehandeling</b></li> <li>• De borstels vertonen slijtage: controleer de slijtage-indicatoren § « 3.4 I Borstels vervangen », draai vervolgens aan de borstels om de rotaties te controleren. Vervang de borstels indien nodig.</li> </ul>
Bij het starten maakt het apparaat geen enkele beweging	<ul style="list-style-type: none"> <li>• Controleer of het stopcontact van het bedieningskastje is aangesloten.</li> <li>• Controleer of er een reinigingscyclus is gestart en dat alle lampjes branden.</li> </ul>
De kabel raakt in de war	<ul style="list-style-type: none"> <li>• Niet de hele kabellengte afwikkelen in het zwembad.</li> <li>• Wikkel de nodige kabellengte af in het zwembad en leg de rest van de kabel op de rand van het zwembad.</li> </ul>
De robot blokkeert bij de stuwoeningen of de afvoergaten	<ul style="list-style-type: none"> <li>• Stop de filterpomp en start een nieuwe reinigingscyclus.</li> <li>• Plaats de schakelkast midden in de lengte van het zwembad volgens de veiligheidsvoorwaarden, zie § « 2.3 I Aansluiting van de elektrische voeding ». Indien de reiniging niet optimaal is, wijzig de locatie van de besturingseenheid en de onderdompeling van de robot.</li> </ul>
De robot beklimt de wanden langzaam en stopt onder de waterlijn	<ul style="list-style-type: none"> <li>• De robot kan zich anders gedragen, afhankelijk van de coating van het zwembad. Het kan nodig zijn om een parameter te wijzigen. <b>Neem hiervoor contact op met de dealer.</b> </li> </ul>
De robot beklimt de wanden snel en komt boven de waterlijn totdat hij lucht aanzuigt	
De bedieningskast reageert niet op de toetsaanslagen	<ul style="list-style-type: none"> <li>• Trek de stekker uit het stopcontact, wacht 10 seconden en sluit het netsnoer weer aan.</li> </ul>
Het scherm toont de melding  zodra de afstandsbediening actief is	<ul style="list-style-type: none"> <li>• Dit betekent dat de batterijen van de afstandsbediening leeg zijn: vervang deze.</li> </ul>

De led van de afstandsbediening knippert langzaam of ononderbroken	<p>Er is een probleem met het bereik van de afstandsbediening:</p> <ul style="list-style-type: none"> <li>• Plaats de schakelkast op het karretje, op een minimale afstand van 3,5 meter van het zwembad.</li> <li>• Richt de schakelkast in de richting van het zwembad om het bereik van de afstandsbediening te verbeteren. Verzekert u ervan dat er geen grote obstakels tussen de schakelkast en het zwembad staan.</li> </ul>
De led van de afstandsbediening brandt ononderbroken	<ul style="list-style-type: none"> <li>• Synchronisatieprobleem: herhaal de stappen voor synchronisatie (zie § « 2.7.4 De afstandsbediening met de schakelkast synchroniseren »).</li> </ul>



Als het probleem aanhoudt, neem dan contact op met de dealer: 

## ➤ 4.2 I Gebruikerswaarschuwingen

Gebruikerswaarschuwingen (afhankelijk van model)		Oplossingen
Knipperende led: 	Foutcode: 	
	Fout: 10	<ul style="list-style-type: none"> <li>• Controleer of het apparaat is aangesloten op de schakelkast. Indien nodig los- en weer vastkoppelen met inachtneming van de procedure.</li> </ul>
	Fout: 02 Fout: 03 Fout: 05 Fout: 06	<ul style="list-style-type: none"> <li>• Controleer of er niets de borstels of de wielen blokkeert. Draai hiervoor de wielen (1/4 slag) om eventueel beknelt vuil te verwijderen.</li> </ul>
	Fout: 07 Fout: 08  Fout: 01 Fout: 04	<ul style="list-style-type: none"> <li>• Werking van de robot buiten het zwembad. Zorg ervoor dat de robot in het water start (zie § « 2.1 I Onderdompeling van de robot in het zwembad »)</li> <li>• Controleer of er geen stenen of haar aanwezig zijn in de propeller.</li> <li>• Indien nodig de filter reinigen.</li> </ul>

Als het probleem aanhoudt, neem dan contact op met de dealer: 

### Foutcodes

- Druk op een knop om de foutcode te wissen en de schakelkast uit te schakelen.
- Het scherm gaat na 10 minuten over in de slaapstand. Druk op een toets om het scherm weer in te schakelen.
- Wanneer er een fout wordt gedetecteerd, deactiveert de schakelkast tijdelijk de programmering (de led  gaat uit).
- Druk lang op  om de huidige programmering opnieuw te bevestigen.

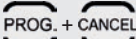
### ➤ 4.3 I Menu met pre-diagnose (afhankelijk van model)

- Stop het apparaat als de schoonmaakcyclus bezig is.
- Om het menu te openen:

AV 350 50 - GV 3520 - OV 3500 - OV 3505 - OV 3510  
- RV 4550 - RV 4560 - Vortex™ 305 - Vortex™ 4 PLUS

Druk op  gedurende ten minste 5 seconden

RV4560 - RV 5400 - RV 5470 - RV 5500 - RV 5600

Druk op  gedurende ten minste 5 seconden

- De informatie die verschijnt m.b.t. de status van het apparaat:

	3 seconden
	3 seconden
	3 seconden

Terug naar het menu

- 1** De totale werkingstijd (in uren)
- 2** De laatste foutcode (verschijnt als de robot ten minste één fout heeft gemaakt)
- 3** De werkingstijd tijdens de fout (verschijnt als de robot ten minste één fout heeft gemaakt)



**Tip: Informeer de verkoper, in geval van ondersteuning, over de staat van het apparaat**



#### Recycling

Dit symbool wordt opgelegd door de Europese AEEA-richtlijn 2012/19/EU (richtlijn betreffende afgedankte elektrische en elektronische apparatuur) en betekent dat uw apparaat niet met het huisvuil mag worden weggegooid. Dit moet selectief worden verwerkt voor hergebruik, recyclage of herstelling. Als het apparaat mogelijk milieugevaarlijke stoffen bevat, dan moeten deze verwijderd of geneutraliseerd worden. Vraag uw dealer om informatie over de wijze van recycling.



Uw dealer  
*Your retailer*

Model apparaat  
*Appliance model*

Serienummer  
*Serial number*


Voor meer informatie, productregistratie en klantenservice:  
*For more information, product registration and customer support:*

**[www.zodiac.com](http://www.zodiac.com)**

