



**65077/65115**  
**65131/65132/65142**

©2022 Bestway Inflatables & Material Corp.

All rights reserved/Tous droits réservés/Todos los derechos reservados/Alle Rechte vorbehalten/Tutti i diritti riservati

Trademarks used in some countries under license from/

Marques utilisées dans certains pays sous la licence de/

Marcas comerciales utilizadas en algunos países bajo la licencia de/

Die Warenzeichen werden in einigen Ländern verwendet unter Lizenz der/

Marchi utilizzati in alcuni paesi concessi in licenza a

**Bestway Inflatables & Material Corp., Shanghai, China**

Manufactured, distributed and represented in the European Union by/

Fabriqués, distribués et représentés dans l'Union Européenne par/Fabricado, distribuido y representado en la Unión Europea por/

Hergestellt, vertrieben und in der Europäischen Union vertreten von/Prodotto, distribuito e rappresentato nell'Unione Europea da

**Bestway Europe S.p.a., Via Resistenza, 5, 20098 San Giuliano Milanese (Milano), Italy**

Distributed in Latin America by/Distribué en Amérique latine par/Distribuido en Latinoamérica por/Distribuído na América Latina por

**Bestway Central & South America Ltda, Salar Ascotan 1282, Parque Enea, Pudahuel, Santiago, Chile**

Distributed in Australia & New Zealand by **Bestway Australia Pty Ltd, Unit 2/98-104 Carnarvon St Silverwater, NSW 2128, Australia**

Tel: Australia: (+61) 2 9037 1388; New Zealand: 0800 142 101

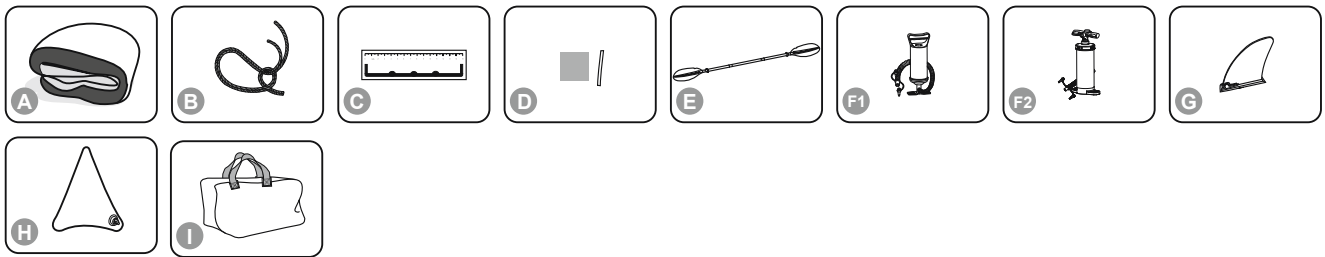
Distributed in United Kingdom by **Bestway Corp UK Ltd, 8 Wentworth Road, Heathfield Industrial Estate, Newton Abbot, Devon, TQ12 6TL**

Exported by/Exporté par/Exportado por/Exportiert von/Esportato da

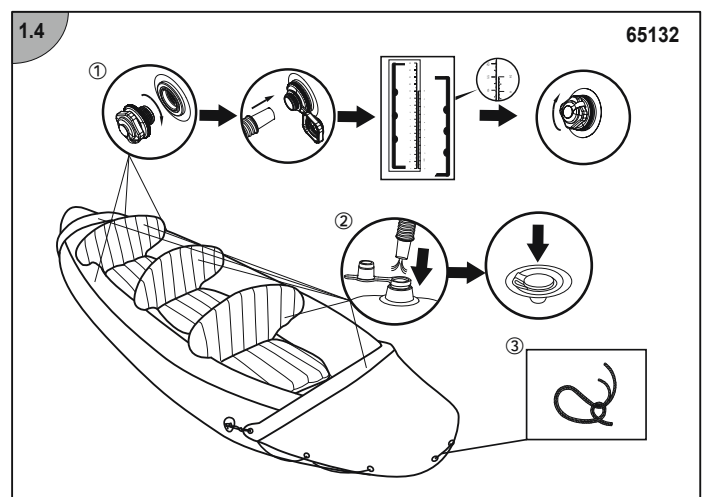
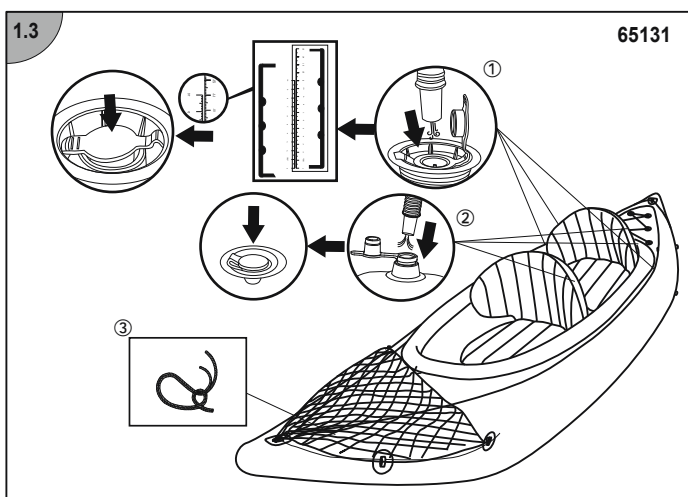
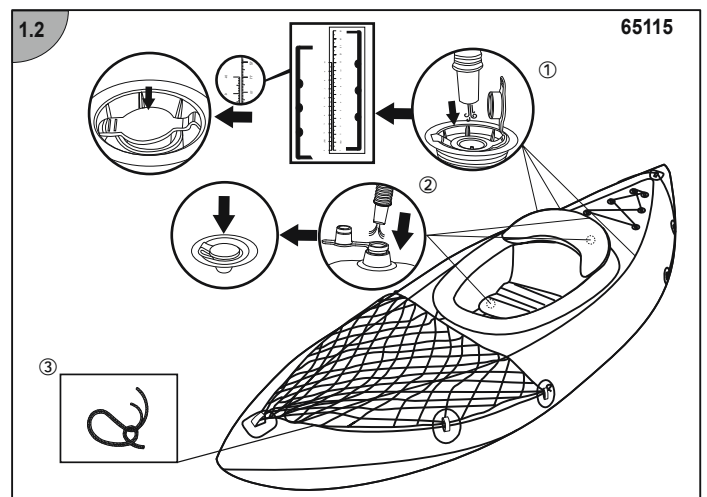
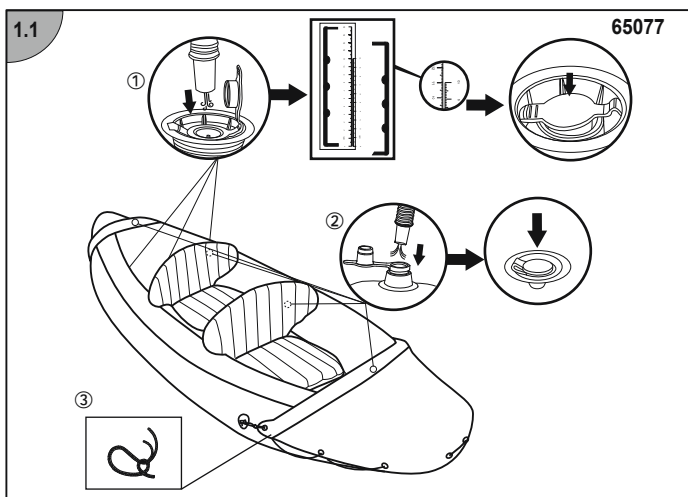
**Bestway (Hong Kong) International Ltd./Bestway Enterprise Company Limited**

Suite 713, 7/Floor, East Wing, Tsim Sha Tsui Centre, 66 Mody Road, Kowloon, Hong Kong

**[www.bestwaycorp.com](http://www.bestwaycorp.com)**

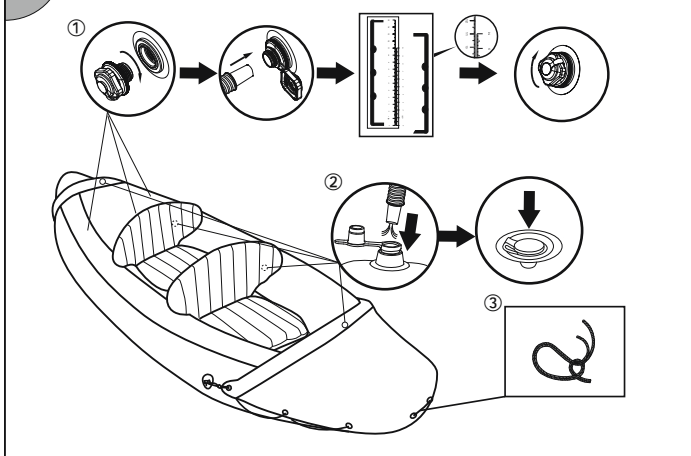


	A	B	C	D	E	F1	F2	G	H	I
65077	x1	x2	x1	x1	x2	x1	/	x2	x1	x1
65115	x1	x2	x1	x1	x1	x1	/	x2	x1	x1
65131	x1	x2	x1	x1	x2	x1	/	x2	x1	x1
65132	x1	x2	x1	x1	x2	/	x1	x2	x1	x1
65142	x1	x2	x1	x1	x2	/	x1	x2	x1	x1

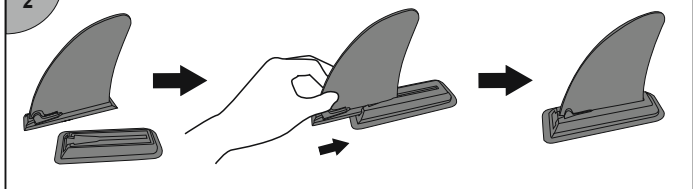


1.5

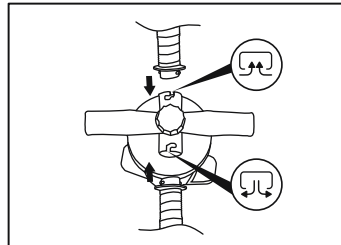
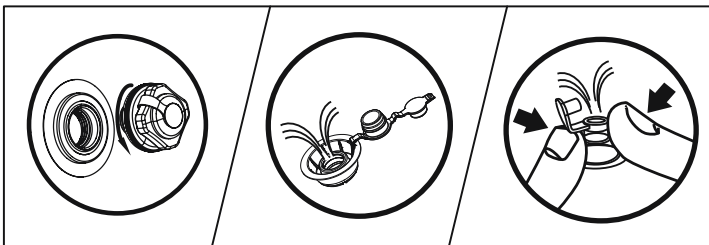
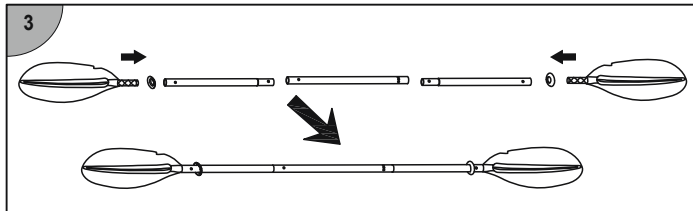
65142



2



3



## GEBRUIKERSHANDLEIDING

### BELANGRIJKE VEILIGHEIDSINSTRUCTIES

#### WAARSCHUWING

- Volg alle veiligheids- en bedieningsinstructies. Als u deze instructies niet opvolgt, kan dit leiden tot kantelen, exploderen van de boot en verdrinking veroorzaken.
- Inspecteer voor elk gebruik zorgvuldig alle onderdelen van de boot, inclusief luchtkamers, grijpkabels, roerriemen en luchtkleppen, om er zeker van te zijn dat alles in goede staat is en stevig vastzit. Stop alstublieft voor reparatie indien u schade aantreft.
  - Het aantal passagiers en het gewicht van de lading mogen in geen geval de gespecificeerde capaciteiten overschrijden. Raadpleeg het gedeelte Technische specificaties van deze handleiding om het aantal passagiers en het gewicht van de lading voor uw boot te bepalen. Overgewicht zal leiden tot kantelen en verdrinking.
  - Blaas op volgens de genummerde luchtkamer en de nominale druk op de boot, of het zal overmatige inflatie evenals een explosie van de boot veroorzaken. Als de gegevens op het capaciteitsplaatje worden overschreden, kan het vaartuig beschadigd worden, kantelen en kan leiden tot verdrinking.
  - Houd de boot in evenwicht. Ongelijkmatige verdeling van personen of lading in de boot kan leiden tot het omslaan van de boot en verdrinking.
  - LET OP OFFSHORE WIND EN STROMINGEN.**
  - Leg de boot niet voor langere tijd aan de zon bloot, aangezien hoge temperaturen de luchtuitzetting kunnen vergroten, wat onherstelbare schade kan veroorzaken.
  - Vervoer de boot nooit in opgeblazen toestand op de auto. Wees zich bewust van de mogelijke schadelijke effecten van vloeistoffen zoals accu, olie, benzine. De vloeistoffen kunnen uw boot beschadigen.

#### TECHNISCHE VEILIGHEIDSINSTRUCTIES

- Overschrijd het maximaal aanbevolen aantal personen niet. Ongeacht het aantal mensen aan boord, mag het totale gewicht van mensen en uitrusting nooit de maximaal aanbevolen belasting overschrijden. Gebruik altijd de voorziene stoelen/zitplaatsen.
- Overschrijd bij het laden van het vaartuig nooit de maximaal aanbevolen belasting: Laad het vaartuig altijd voorzichtig en verdeel de lasten op de juiste manier om de rand (ongeveer waterpas) te behouden. Plaats geen zware gewichten op hoogte.
- De maximaal aanbevolen lading omvat het gewicht van alle mensen aan boord, alle voorzieningen en persoonlijke bezittingen, alle uitrusting die niet is inbegrepen in de massa van het lichte vaartuig, vracht (indien aanwezig) en alle verbruikbare vloeistoffen (water, brandstof, enz.).
- Bij gebruik van de boot moeten levensreddende hulpmiddelen zoals reddingsvesten en boeien te allen tijde worden gebruikt en vooraf geïnspecteerd.
- Emmers, waterscheppen en luchtpompen moeten altijd beschikbaar zijn in geval van lucht lekkage of als de boot water opneemt.
- Als de boot in beweging is, moeten alle passagiers te allen tijde blijven zitten om te voorkomen dat iemand overboord valt.
- Gebruik de boot in beschermde kustgebieden, tot 300 m (984 voet). Wees voorzichtig met natuurlijke factoren zoals wind, getijdenwater en vloedgolven.
- Wees voorzichtig bij het aanmeren aan de kust. Scherpe en ruwe voorwerpen zoals stenen, cement, schelpen, glas, enz. kunnen de boot doorboren.
- Als een luchtkamer wordt doorboord terwijl de boot in het water ligt, kan het nodig zijn om de andere luchtkamer volledig op te blazen om te voorkomen dat de boot zinkt.
- Sleep de boot niet over ruwe oppervlakken om schade te voorkomen.
- Draag altijd een reddingsvest!
- Het is de verantwoordelijkheid van de eigenaar/operator om tenminste een emmer/hoesvat aan boord te hebben, beveiligd aan de boot om verlies tegen te gaan.
- Wees verantwoordelijk, negeer de veiligheidsregels niet, dit kan uw leven en dat van anderen in gevaar brengen.
- Volg deze instructies om verdrinking, verlamming of ander ernstig letsel te voorkomen.
- Weet hoe een boot te besturen. Verkrijg zo nodig informatie en/of training in uw omgeving. Informeer u over lokale regelgevingen en gevaren met betrekking tot varen en/of andere wateractiviteit.
- Tekeningen enkel ter illustratie. Geeft mogelijk niet het werkelijke product weer. Niet op schaal.

#### BEWAAR DEZE INSTRUCTIES

### TECHNISCHE SPECIFICATIES

Artikel	Opgeblazen Maat	Geadviseerde werkdruk	Maximale laadcapaciteit	Maximaal aantal personen
65077	3.21m x 1.00m (10'6" x 39")	0.04 bar (0.6 psi)	180kg (397lbs)	2 volwassenen
65115	2.75m x 81cm (9' x 32")	0.03 bar (0.5 psi)	100kg (220lbs)	1 volwassene
65131	3.31m x 88cm (10'10" x 35")	0.03 bar (0.5 psi)	180kg (397lbs)	2 volwassenen
65132	3.81m x 1.00m (12'6" x 39")	0.07 bar (1 psi)	250kg (551lbs)	3 volwassenen
65142	3.12m x 98cm (10'3" x 39")	0.07 bar (1 psi)	180kg (397lbs)	2 volwassenen

### OPBLAZEN & MONTEREN

#### GEBUIK NOOIT HOGE DRUK LUCHT OM OPBLAASBARE PRODUCTEN OP TE BLAZEN. DIT KAN UW PRODUCT BESCHADIGEN.

- Blaas enkel zo ver op dat men na het opblazen wat vouwen bij de lasnaden kan zien. Vergelijk na het opblazen de hoogte van de afgedrukte schaal op het product met de volgende tabel om er zeker van te zijn dat de juiste hoogte van elke kamer wordt bereikt. Blaas de onderste kamer en andere accessoires zoals een voetsteunkussen op totdat het stijf aanvoelt maar NIET hard. NIET TE HARD OPBLAZEN.
- Zorg ervoor dat de boot de juiste druk heeft. Let op de beide drukschalen op het typeplaatje en controleer af en toe de druk, want in de zon kan de druk oplopen en dan moet deze dan uitgebalanceerd worden om het te corrigeren.
- Langdurige blootstelling aan de zon kan de levensduur van uw boot verkorten. We raden aan om boten na gebruik niet langer dan 1 uur in direct zonlicht te laten liggen.

Artikel	Opgepompte afmetingen product	Afgebeelde schaal	
		Niet-opgepompte afmetingen	Opgepompte afmetingen
65077	3.21m x 1.00m (10'6" x 39")	5cm / 10cm	5.3cm / 11.1cm
65115	2.75m x 81cm (9' x 32")	5cm / 10cm	5.3cm / 10.8cm
65131	3.31m x 88cm (10'10" x 35")	5cm / 10cm	5.3cm / 11.1cm
65132	3.81m x 1.00m (12'6" x 39")	5cm / 10cm	5.3cm / 11.3cm
65142	3.12m x 98cm (10'3" x 39")	5cm / 10cm	5.3cm / 11.3cm

### VEILIGHEIDSTOUW INSTALLATIE

- Veiligheidstouwen moeten aan beide zijden van de boeg en achterstevan worden bevestigd en mogen de normale werking van het vaartuig niet belemmeren.
- Wel goed controleren of het Veiligheidstouw goed is aangespannen.

### ZITPLAATSEN MONTAGE

- Nadat het vaartuig is opgeblazen, verbindt u de riemen (indien inbegrepen) van de stoelen met de zijgespen op het vaartuig.
- De plaatsing van de zitplaatsen kan via het centrum van de bodem worden aangepast.

### OPSLAG

- Verwijder de roerriemen uit de roeidollen. Haal de zitplaatsen er uit.
- Maak de boot zorgvuldig schoon met een milde zeep en schoon water. Gebruik geen aceton, zure en/of alkalische oplossingen.
- Gebruik een doek om voorzichtig alle oppervlakken af te drogen. Het product kan niet langer dan 1 uur in direct zonlicht drogen, langdurige blootstelling aan de zon kan de levensduur van de boot verkorten.

### REPARATIE

- Als er een kleine schade is, repareert u deze volgens de instructies op de reparatiepatch.
- Als het gat te groot is om met de meegeleverde reparatiepatch te worden gerepareerd, koop dan een Bestway reparatieset of breng de boot naar een speciaalzaak om de reparatie uit te voeren.

**BEWAAR DEZE HANDLEIDING OP EEN VEILIGE PLAATS EN GEEF DEZE AAN DE NIEUWE EIGENAAR WANNEER U HET PRODUCT VERKOOPT.**