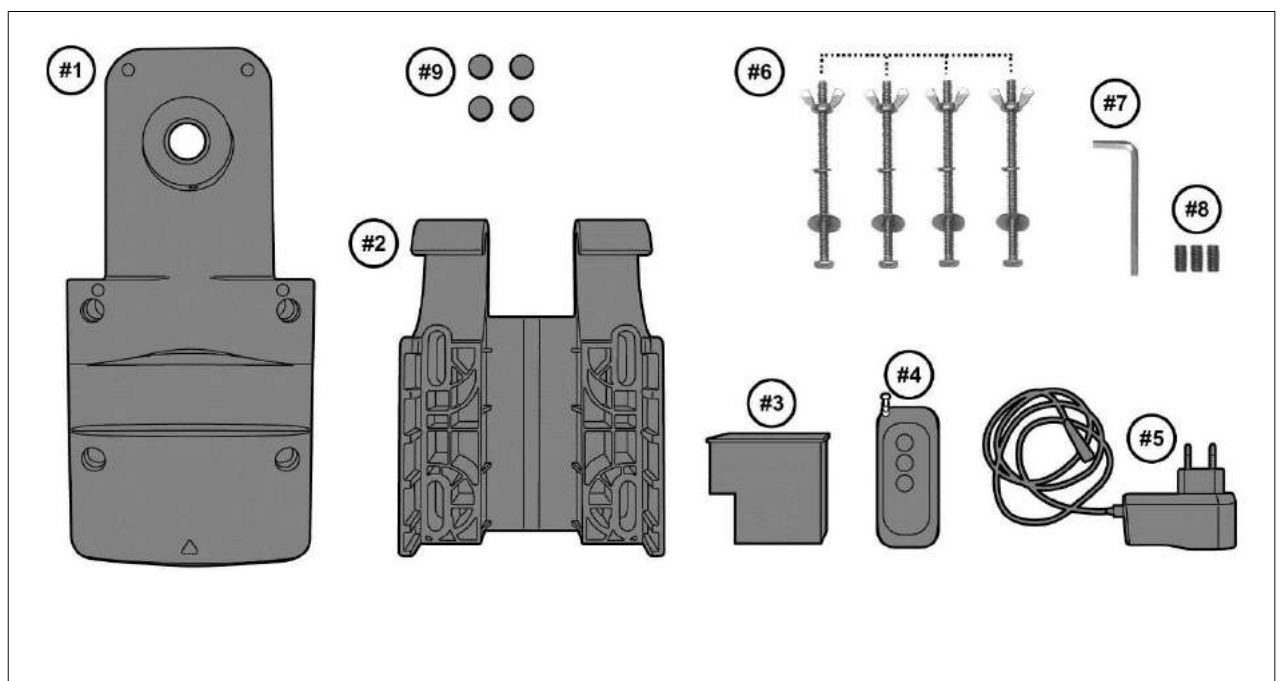


**Oplaadbaar gemotoriseerd systeem  
voor oprolsystemen**  
HANDLEIDING



CR50



Nummer	Aantal	Beschrijving	Productcode vervangend onderdeel
#1	1	Motor unit	CR50ASM01-O
#2	1	Achterplaat	CR5000401
#3	1	Accuhouder (geïnstalleerd met oplaadbare Li-ion accu)	CR50ASM09
#4	1	Afstandsbediening	CR50ASM12 (exclusief batterij)
#5	1	Adapter	EV5000163EU
#6	4	Lange schroeven (met vlinder handschroef, borgring en ronde ring)	CR50ASM13
#7	1	Inbussleutel	
#8	3	Stelschroeven	
#9	4	Afdichtdopjes	

## **LIJST MET ONDERDELEN**

Accu:

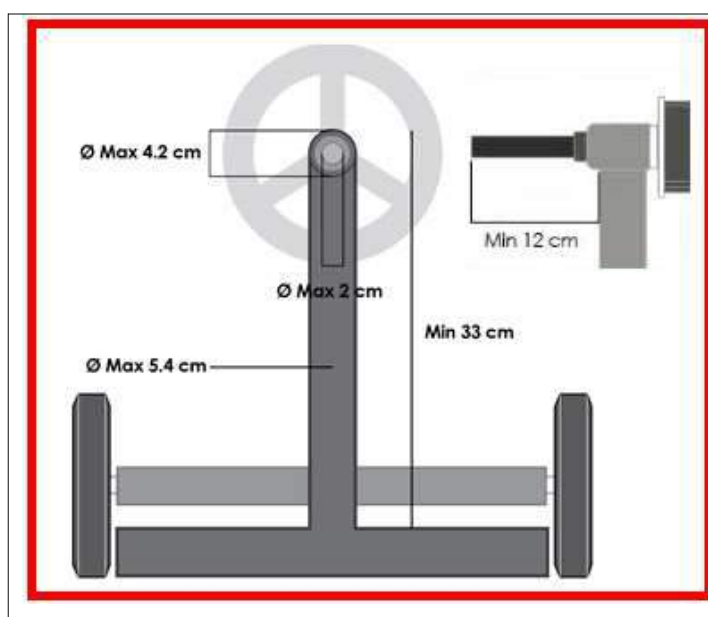
Oplaadbare Li-ion batterij, 2000 mAh, 11,1 V, 22,2 Wh

Laadspanning: 12,6 V DC, 1,0 A

Opmerking: Product / onderdelenfoto's / tekeningen in deze handleiding zijn alleen ter demonstratie. Product / onderdelen in foto's / tekeningen kunnen variëren met het aangeschafte model.

De CR50 is ideaal voor oprolsystemen op zonne-energie, die gebouwd zijn met frame in T-vorm of U-vorm en over de volgende vereisten beschikken:

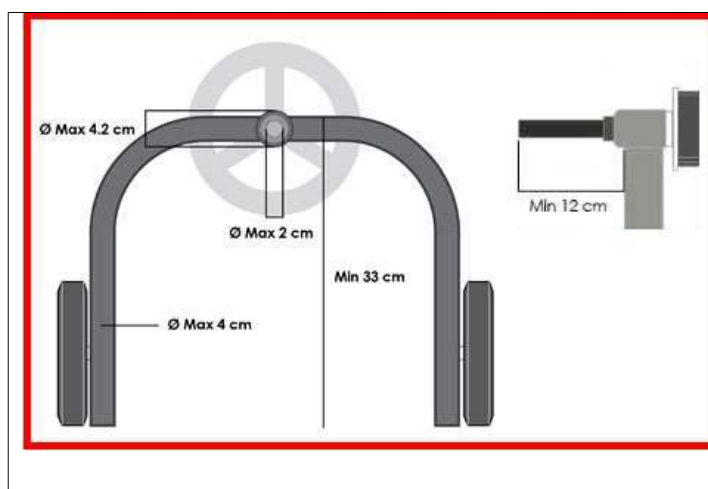
### Oprolsystemen met T-vorm



Vereiste afmetingen:

- Min. framehoogte: 33 cm (van de bovenkant van het horizontale frame tot de bovenkant van het verticale frame)
- Max. frame diameter: 5,4 cm (rond of vierkant)
- Max. dragende diameter: 4,2 cm
- Max. naafas diameter: 2 cm
- Min. naafas lengte: 12 cm

### Oprolsystemen met U-vorm



Vereiste afmetingen:

- Min. framehoogte: 33 cm (van de grond tot de bovenkant van het frame)
- Max. frame diameter: 4 cm
- Max. dragende diameter: 4,2 cm
- Max. naafas diameter: 2 cm
- Min. naafas lengte: 12 cm

## **VEILIGHEID & INSTRUCTIES**

Lees en volg alle instructies in deze handleiding en op de apparatuur. Als u dit niet doet, kan dit leiden tot ernstig of dodelijk letsel.

### **WAARSCHUWING!**

- Dit product mag niet door kinderen worden gebruikt. Houd het product en het snoer buiten bereik van kinderen.
- Dit product kan worden gebruikt door personen met verminderde lichamelijke, zintuiglijke of mentale vermogens of gebrek aan ervaring en kennis als zij supervisie of instructie hebben gekregen over het gebruik van het product op een veilige manier en de betrokken gevaren begrijpen.
- Controleer de installatie regelmatig op onbalans en tekenen van slijtage of schade aan het batterijsnoer en het flexibele snoer van de adapter. Gebruik ze niet als reparatie nodig is. Neem contact op met de dealer voor vervanging.
- Kinderen mogen niet met het product spelen. Houd de afstandsbediening buiten bereik van kinderen.
- Reiniging en gebruikersonderhoud mogen niet door kinderen worden uitgevoerd.
- Koppel de batterijhouder los voor de installatie
- Koppel de batterijhouder los voordat u deze schoonmaakt, begint met onderhoud en/of onderdelen vervangt
- A-gewogen emissiegeluidsdrukkniveau van de motor is gelijk aan of minder dan 70dB (A).
- Probeer nooit te voorkomen dat de buizenset met geweld gaat rollen, omdat deze de gemotoriseerde eenheid kan beschadigen.
- Spat GEEN water rechtstreeks op de gemotoriseerde eenheid.
- Laat dit oprolsysteem nooit onbeheerd achter tijdens gebruik.
- Gebruik de afstandsbediening binnenshuis. Stel de afstandsbediening niet bloot aan regen en water.
- Het maximale koppel is 4,5 Nm inclusief buizensets en een nat zonnedek.
- The maximum loading weight is 45KG (99lbs) including tube sets and a wet pool solar cover.

- Bedieningstijd: tot 45 minuten (accu)
- Dit product is niet bedoeld voor continu gebruik. Laat na elke cyclus minstens 30 minuten rusten
- Gebruik GEEN verlengsnoeren.
- Sluit de externe adapter aan op een stroombron via een stroomvoorzieningapparaat (RCD) / een aardlekschakelaar (GFCI). Raadpleeg bij twijfel een gekwalificeerde professionele elektricien.
- Gebruik dit product niet als er schade is geconstateerd.
- Vervang beschadigde onderdelen zo snel mogelijk. Gebruik alleen onderdelen die zijn gecertificeerd door de distributeur of fabrikant.
- Koppel de externe adapter los van de stroombron voordat u deze loskoppelt van de batterijhouder.
- Het product mag alleen worden gebruikt met de externe adapter die bij dit product is geleverd.
- Gebruik de externe adapter nooit voor iets anders dan het opladen van de batterijhouder.
- Steek nooit lichaamsdelen, kleding of andere voorwerpen in de openingen en bewegende delen van dit product.
- Probeer dit product op geen enkele manier te demonteren.
- Probeer in geen geval de gemotoriseerde eenheid te demonteren en het tandwiel, de motor en de batterij zelf te vervangen.
- Laad niet-oplaadbare batterijen niet op vanwege explosiegevaar.

Externe adapter en batterijhouder:

- Alleen voor gebruik binnenshuis.
- De externe adapter en batterijbehuizing mogen niet buitenshuis worden gebruikt en mogen ook niet worden blootgesteld aan regen, vocht, vloeistoffen of hitte.
- Houd de externe adapter en batterijhouder buiten bereik van kinderen.
- Gebruik nooit de externe adapter en de batterijhouder als er schade wordt gedetecteerd.
- Raak de externe adapter en de batterijhouder NIET aan met natte handen.
- Raak de externe adapter en de batterijhouder NIET aan tijdens het opladen met natte handen en zonder schoenen.
- Houd de externe adapter los van de stroom wanneer deze niet in gebruik is.
- Probeer nooit de externe adapter en de batterijhouder te openen.
- De externe flexibele kabel van de externe adapter kan niet worden vervangen. Als het snoer van deze externe adapter is beschadigd, moet u de externe adapter weggooien en vervangen door een externe adapter van hetzelfde model.
- Zorg ervoor dat de batterijhouder volledig droog is voordat u deze oplaadt.

## **VOORZICHTIG!**

- Gebruik alleen de originele accessoires die bij dit product zijn geleverd.
- Gebruik de batterijhouder alleen voor het beoogde doel, zoals beschreven in deze handleiding.
- Trek niet aan het snoer om het los te koppelen van de voedingsbron en de batterijbehuizing om schade aan de externe adapter en het snoer te voorkomen.
- Laad de batterijhouder binnenshuis op in een schone, droge ruimte met goede ventilatie en een omgevingstemperatuur tussen 5 ° C (41 ° F) en 35 ° C (95 ° F).
- Laat de batterijhouder NIET langer dan 20 uur opladen.
- Als het product voor langere tijd niet wordt gebruikt, verwijdert u het en gebruikt u een vochtige doek om het hele apparaat en de accessoires schoon te maken en te drogen. Zorg ervoor dat u de batterijhouder volledig oplaadt voordat u deze opbergt. Bewaar in een goed geventileerde ruimte, uit de buurt van zonlicht, hitte, ontstekingsbronnen, chemicaliën in het zwembad en kinderen. Laad de batterijhouder om de drie maanden op.

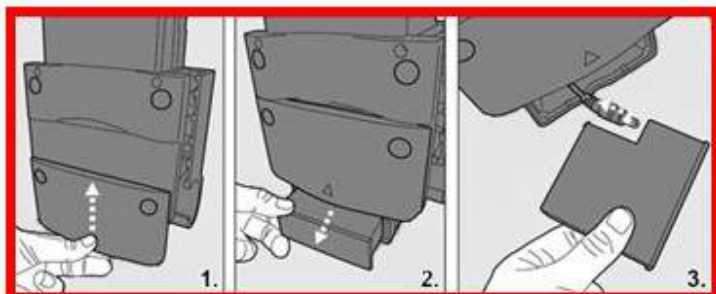
**Bovenstaande waarschuwingen en voorzorgsmaatregelen zijn niet bedoeld om alle mogelijke gevallen van risico's en / of ernstig letsel op te nemen.** Eigenaren van zwembaden moeten altijd extra voorzichtig en gezond verstand gebruiken bij het gebruik van het product.

## **INSTALLATIE**

**BELANGRIJK: Zorg ervoor dat de buizenset van uw oprolsysteem niet is vergrendeld. Anders kan de gemotoriseerde eenheid tijdens het draaien beschadigd raken.**

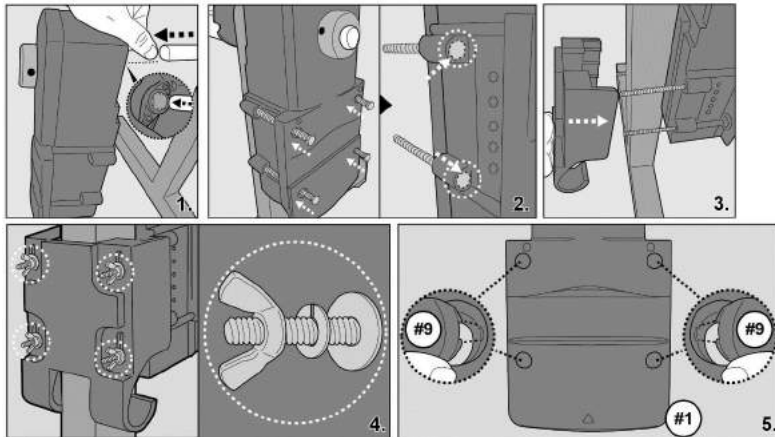
Over het algemeen is uw oprolsysteem geïnstalleerd met respectievelijk een krukas en een greep op het eindframe. Voordat u begint met de montage van de gemotoriseerde eenheid, volgt u de instructies van uw oprolsysteem om de greep los te maken. Als uw greep een zachte plastic buis is en moeilijk te verwijderen is, stelt u deze enkele uren bloot aan zonlicht om het zacht te maken voordat u het opnieuw probeert.

**WAARSCHUWING!** Koppel de batterijhouder los voor installatie



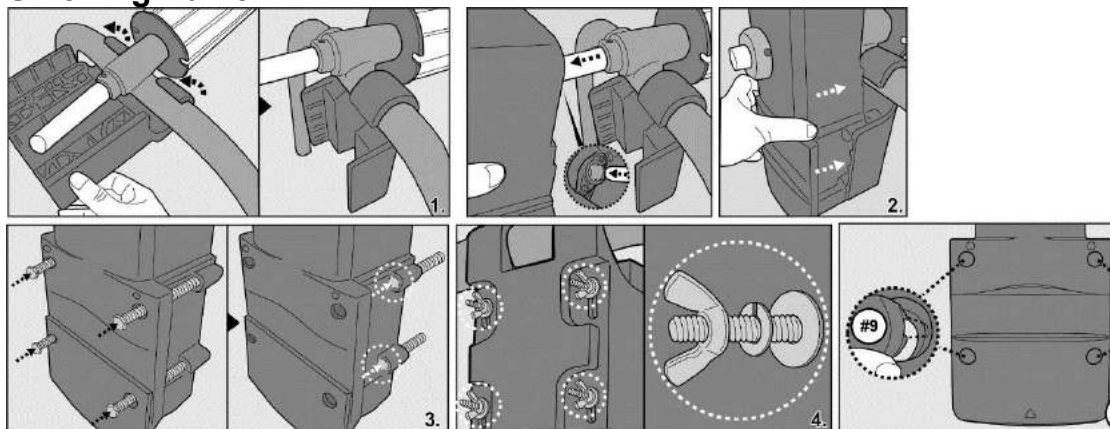
- *De gemotoriseerde eenheid op het oprolmechanisme monteren*

### T-vormig frame



1. Lijn de gemotoriseerde eenheid # 1 uit en schuif deze op de as.
2. Steek 4 lange schroeven "# 6" respectievelijk door de holtes aan beide zijden van de gemotoriseerde eenheid. Zorg ervoor dat de zeskantige kop van de lange schroef in de holte insluit.
3. Lijn de achterplaat "# 2" uit met de gemotoriseerde eenheid "# 1". Zorg ervoor dat de haken van de achterplaat naar beneden wijzen. Steek de lange schroef "# 6" door de zijgleuven van de achterplaat.
4. Breng de borgring, ronde ring en vlinder handschroef in volgorde aan zoals getoond op elke lange schroef. Draai de vlinder handschroef vast om het geheel te bevestigen.
5. Lijn de decoratieve afdekkingen uit en plaats ze in de voorste gaten zoals afgebeeld

### U-vormig frame



1. Plaats de achterplaat "# 2" horizontaal en schuif beide haken op het frame.
2. Lijn de gemotoriseerde eenheid "# 1" uit met de as en schuif deze op de



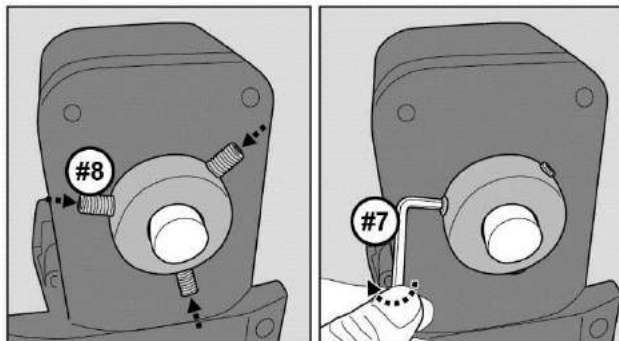
achterplaat.

3. Steek 4 lange schroeven "# 6" door de voorste gaten, de palen en vervolgens de gleuven aan beide zijden van de achterplaat. Zorg ervoor dat de zeskantige kop van de lange schroef in de holte insluit.

4. Breng de borgring, de ronde ring en de vlinder handschroef in volgorde aan zoals getoond op elke lange schroef. Draai de vlinder handschroef vast om het geheel te bevestigen.

5. Lijn de decoratieve afdekkingen uit en plaats ze in de voorste gaten zoals afgebeeld

- *Vastzetten van de haspelas op de gemotoriseerde eenheid.*

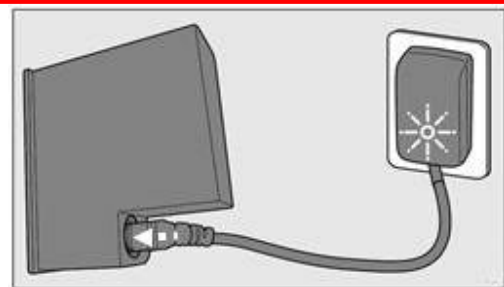


Er zijn 3 schroefgaten rond de ronde knop. Breng stelschroef "# 8" aan op elk gat en draai deze vast met de inbussleutel "# 7".

## **ERMEE BEGINNEN**

### Accu opladen

**BELANGRIJK:** Laad de accu volledig op (3-4 uur) voordat je de motor unit voor de eerste keer gebruikt.



Rood licht – Aan het opladen  
Groen licht - Opgeladen

Opmerking: De accuhouder is niet waterproof.  
Zorg dat deze ten alle tijden droog is.

### **WAARSCHUWING!**

- Gebruik alleen de originele meegeleverde externe adapter.
- Opladen moet binnenshuis gebeuren, in een goed geventileerde ruimte verwijderd van zonlicht, kinderen, hitte, ontstekingsbronnen en bij een omgevingstemperatuur tussen 5 ° C (41 ° F) en 35 ° C (95 ° F)

**OPMERKING: Laat de accu nooit langer dan 20 uur aan de lader hangen.**

- Sluit het accucompartiment aan op de adapter zoals hierboven weergegeven. Sluit de adapter aan op de stroombron. Zodra de

accuhouder begint op te laden, wordt het indicatielampje op de externe adapter rood. Normaal duurt het ongeveer 2,5 - 3,5 uur voordat deze volledig opgeladen is. Het indicatielampje wordt groen wanneer de accu bijna volledig is opgeladen.

- Koppel de externe adapter onmiddellijk los van de stroombron als u een van de volgende omstandigheden detecteert:
  - Aanstootgevende of ongebruikelijke geur
  - Extreme hitte
  - Vervorming, scheuren, lekken
  - Rook
- Wanneer het opladen is voltooid, koppelt u de adapter los van de stroombron en haalt u deze uit de accuhouder. Voer de stappen in omgekeerde volgorde uit om de accuhouder op de gemotoriseerde eenheid aan te sluiten en de deksel van het accucompartiment te sluiten.
 

**BELANGRIJK:** Zorg dat u het deksel van het accucompartiment volledig sluit; anders kan er water in lekken en raakt de accu beschadigd.

**OPMERKING:** De oplaadbare lithium-ion accu is geclassificeerd als een verbruiksartikel. Het heeft een beperkte levensduur en verliest geleidelijk zijn capaciteit om een lading vast te houden. Daarom zal de looptijd van de gemotoriseerde eenheid geleidelijk afnemen na herhaaldelijk laden en ontladen gedurende de hele levensduur van het product.


Opmerking: Laat de batterijhouder ongeveer 30 tot 40 minuten met rust voordat u deze opnieuw oplaadt




## In gebruik nemen

**BELANGRIJK:** Zorg ervoor dat de buizenset van uw oprolsysteem niet is vergrendeld. Anders kan de gemotoriseerde eenheid beschadigd raken als je hem aan zet.

U kunt de gemotoriseerde eenheid bedienen door respectievelijk op de knoppen op de gemotoriseerde eenheid en de afstandsbediening te drukken.

**OPMERKING:** Open het accucompartiment van de afstandsbediening en verwijder het plastic vel voor gebruik.

Knop	Motor unit	Afstandsbediening
	<p><b>POWER ON/OFF</b> Het indicatielampje onder deze knop gaat branden zodra de unit is ingeschakeld.</p>	<p>Niet beschikbaar. Zet het system aan voordat je de afstandsbediening gebruikt. Opmerking: De afstandsbediening is niet waterdicht. Zorg ten alle tijden dat deze droog is.</p>

	Draai de buizenset met de klok mee	Draai de buizenset met de klok mee (als je naar de motor unit kijkt)
	STOP	STOP
	Draai de buizenset tegen de klok in	Draai de buizenset tegen de klok in (als je naar de motor unit kijkt)

## **ONDRHOUD & OPSLAG**

### **WAARSCHUWING!**

- Koppel de accuhouder los voordat u deze schoonmaakt, onderhoud uitvoert en/of onderdelen vervangt
- Reiniging en gebruikersonderhoud mogen niet door kinderen worden uitgevoerd

### **OPMERKING:**

- De accu ontladtd vanzelf tijdens opslag. Zorg ervoor dat u de accu in de accuhouder volledig oplaadt voordat u deze opbergt.
- Je moet de accu minimal een keer in de 3 maanden opladen wanneer deze niet in gebruik is.
- Trek de externe adapter uit het stopcontact en trek vervolgens de adapteraansluiting uit de oplaadhouder
- Gebruik een vochtige doek om de gemotoriseerde eenheid, afstandsbediening en accessoires te reinigen en maak ze daarna droog.
- Bewaar ze in een goed geventileerde ruimte, uit de buurt van zonlicht, hitte, ontstekingsbronnen, chemicaliën in het zwembad en van kinderen. De omgevingstemperatuur voor opslag moet 10 ° C - 25 ° C (50 ° F - 77 ° F) zijn. **OPMERKING:** Een hogere opslagtemperatuur kan de levensduur van de accu verkorten.

### **WAARSCHUWING!**

- Probeer in geen geval de gemotoriseerde eenheid en de accubehuizing te demonteren en/of het tandwiel, de motor en/of de accu zelf te vervangen.

### **VOORZICHTIG!**

- Overmatige hitte kan de accu beschadigen en de levensduur verkorten.
- De levensduur van de accu wordt verkort als het volgende gebeurt:
  - Accu lijkt beschadigd of wordt niet volledig opgeladen.
  - De gebruiksduur van de accu is aanzienlijk korter. Let op en noteer de gebruikstijd tijdens de eerste paar keer gebruiken (volledig opgeladen). Gebruik deze informatie als referentiepunt om de gebruikstijd te vergelijken met oudere accu's.
- De accu moet uit het product worden verwijderd voordat deze wordt

weggegooid.

- De batterij moet veilig en volgens de plaatselijke voorschriften of voorschriften worden afgevoerd.

OPMERKING: Onjuist onderhoud kan de levensduur van de batterij verkorten en daardoor de capaciteit beïnvloeden.

## **VERWIJDERING VAN DE ACCU**

Uw product is uitgerust met een onderhoudsvrije oplaadbare lithium-ion batterij, die op de juiste manier moet worden weggegooid. Recycling is vereist; Neem contact op met uw lokale autoriteit voor meer informatie.

### **WAARSCHUWING!** Probeer nooit een accu uit elkaar te halen

- Verwijder alle persoonlijke spullen zoals ringen, armbanden, kettingen en horloges wanneer de accu niet in de accuhouder zit.
- Een accu kan kortsluiting produceren die hoog genoeg is om een ring (of een vergelijkbaar voorwerp) aan metaal te lassen, wat een ernstige brandwond kan veroorzaken.
- Draag volledige oogbescherming, handschoenen en beschermende kleding terwijl de accu wordt verwijderd.
- Raak de draden niet allemaal tegelijkertijd aan en zorg ervoor dat ze geen contact maken met metalen voorwerpen die vonken en/of kortsluiting van de accu kunnen veroorzaken.
- Niet roken en geen vonk of vlam achterlaten in de buurt van de accu
- Stel de batterij niet bloot aan vuur of intense hitte, omdat dit kan leiden tot een explosie.

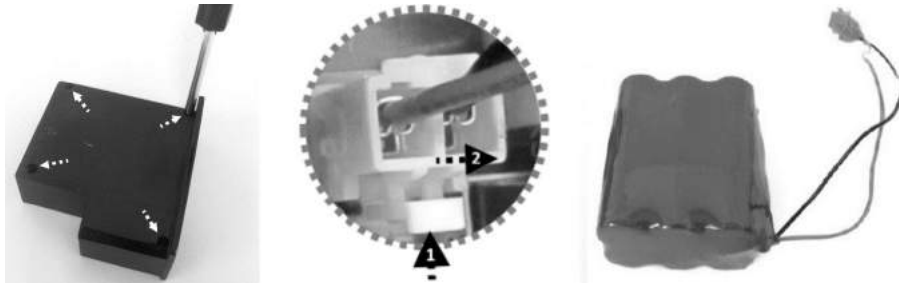
### **VOORZICHTIG!**

Als een accu lekt, vermijd dan contact met de lekkende vloeistoffen en plaats de beschadigde accu in een plastic zak.

- Als lekkende vloeistoffen in contact komen met huid en kleding, onmiddellijk wassen met veel zeep en water.
- Als lekkende vloeistoffen in contact komen met de ogen, wrijf dan niet in de ogen, spoel de ogen onmiddellijk gedurende minstens 15 minuten met koud stromend water en wrijf ze niet. Roep zo snel mogelijk medische hulp in.


### Hoe je de accu verwijdert

Aanbevolen gereedschap (niet inbegrepen): Schroevendraaier.



Zie paragraaf “**Installatie**” om de accuhouder van de motor unit te verwijderen. Gebruik een schroevendraaier om de 4 schroeven in de hoek van de behuizing los te schroeven. Open de deksel en verwijder de accu om de verbindingstekker bloot te leggen. Om de verbindingdraad van de accu los te maken, drukt u op de clip op de connector en trekt u deze eruit. **OPMERKING:** Wikkel de connector onmiddellijk in met isolatietape om kortsluiting door contact van beide draadaansluitingen te voorkomen.

## **PROBLEEMOPLOSSING**

<b>Probleem</b>	<b>Mogelijke oorzaak</b>	<b>Oplossing</b>
Druk op de AAN/UIT-knop om te starten, maar de buizenset draait niet.	Accu raakt leeg	Laad de accu opnieuw op. Vervang de batterij in de afstandsbediening
	Buizen oprolsysteem zijn vergrendeld	Controleer of de buizenset niet is vergrendeld. Zorg ervoor dat de buizenset vrij is wanneer u de motor aan zet.
Druk op de AAN/UIT-knop om te starten, maar na een tijdje stopt het systeem	Motor unit is overbelast	Zorg dat het vochtige gewicht van het zomerzeil zich binnen de limiet bevindt. - Het maximale laadgewicht is 45KG (99lbs) inclusief buizenset en een nat zomerzeil
Accu wordt niet opgeladen	Batterij is beschadigd	Neem contact op met dealer voor het vervangen van de batterij. <b>LET OP!</b> Open de accuhouder NIET en vervang de batterij NIET zelf. Dit kan ernstig of dodelijk letsel tot gevolg hebben. Ook vervalt de garantie.
	Adapter is niet goed aangesloten	Zorg ervoor dat de aansluiting volledig in de poort van de accuhouder zit.
	Externe adapter is defect	Neem contact op met dealer voor het vervangen van de externe adapter. <b>LET OP!</b> Als u de verkeerde externe adapter gebruikt, kan de batterij worden beschadigd en vervalt de garantie.
<b>Environmental Programmes, WEEE European Directive</b>		
	Respecteer de voorschriften van de Europese Unie en help het milieu te beschermen. Breng niet-werkende elektrische apparatuur terug naar een door uw gemeente aangewezen faciliteit die elektrische en elektronische apparatuur op de juiste manier recycleert. Gooi ze niet weg in ongesorteerde afvalbakken. Verwijder items die verwijderbare batterijen bevatten voordat u het product weggooit.	



© 2019 Kokido Development Ltd.

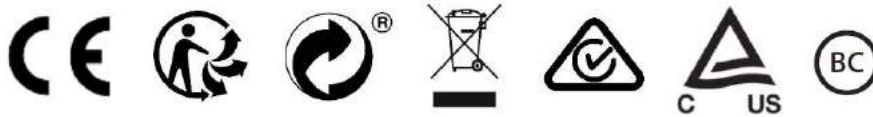
19001016

Alle rechten voorbehouden. Niets uit dit document mag worden gereproduceerd of verzonden in welke vorm of op welke manier dan ook, elektronisch, mechanisch, door fotokopieën, opnames of anderszins, zonder voorafgaande schriftelijke toestemming van Kokido Development Ltd. (V1)

Als een kopie van deze handleiding benodigd is, neem dan per e-mail contact op met onze klantenservice: **[customerservice@kokido.com](mailto:customerservice@kokido.com)**



- Ⓜ GB We reserve the right to change all or part of the features of the articles or contents of this document, without prior notice.  
International patents pending
- Ⓜ FR Nous nous réservons le droit de modifier tout ou partie des caractéristiques des articles ou des contenus de ce document, sans notification préalable.  
Brevets internationaux en attente
- Ⓜ ES Nos reservamos el derecho de modificar la totalidad o parte de las características de los artículos o contenidos de este documento sin aviso previo.  
Patentes Internacionales pendientes



Manufacturer/Fabricant/Fabricante  
Kokido Development Limited.  
Unit 1319, Sunbeam Centre, 27 Shing Yip Street, Kwun Tong, Kowloon, HK